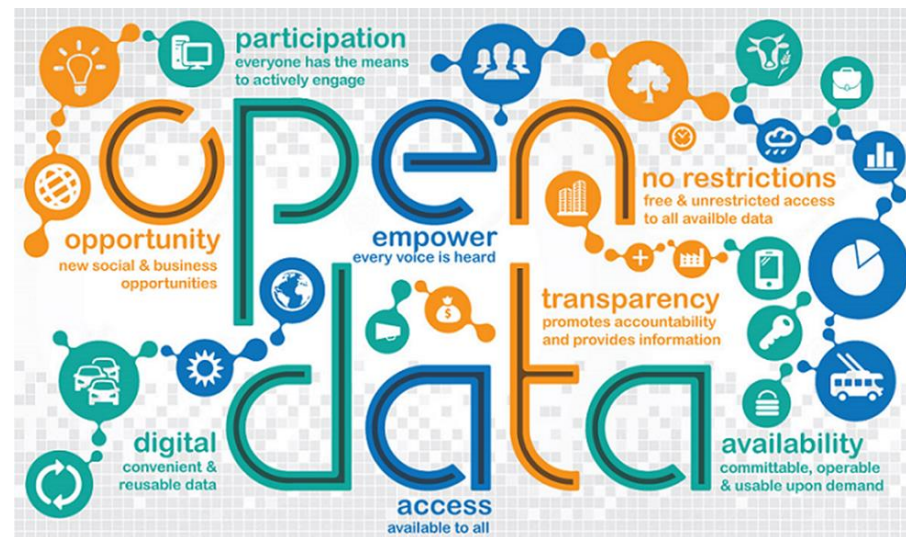


Open data e protezione dei dati personali nel contesto dell'agenzia digitale italiana

I servizi dell'Istat e gli Open data

Sergio Pollutri – Istat – RMC – sede per le Marche



Macerata, 30 marzo 2017
Università di Macerata
Piazza Strambi – Aula A

Indice

1. Premessa
2. Generalità: web service in Istat
3. Il datawarehouse I.STAT: struttura e funzionalità
4. Le banche dati e i sistemi informativi
5. La piattaforma sperimentale LOD
6. Altre risorse per le analisi economiche
7. Prospettive future

Premessa

L'Istituto nazionale di statistica è l'amministrazione pubblica che contribuisce di più in termini di *dataset* rilasciati.

MISSION: servire la collettività attraverso la **produzione** e la **comunicazione** di informazioni statistiche, analisi e previsioni di **elevata qualità**.

SCOPO: **sviluppare un'approfondita conoscenza** della realtà ambientale, economica e sociale dell'Italia ai diversi livelli territoriali per **favorire i processi decisionali** di tutti i soggetti della società (cittadini, amministratori, ecc.).

Premessa

Tra gli obiettivi strategici di lungo periodo:

- **Diffondere e comunicare in modo efficace** l'informazione statistica e le analisi realizzate per favorire la conoscenza della realtà economica, sociale ed ambientale dell'Italia e migliorare i processi decisionali dei soggetti privati e delle istituzioni pubbliche.
- Favorire lo **sviluppo coordinato dei sistemi informativi** della pubblica amministrazione e la loro **utilizzazione per fini statistici**, così da **accrescere l'informazione disponibile**, massimizzando l'integrazione delle fonti e minimizzando il carico statistico sui rispondenti.



Rispettiamo la privacy dei rispondenti, protegge la confidenzialità dei dati ricevuti e svolge le proprie attività in modo trasparente

[Home](#) / [privacy](#)

[English]

Privacy ASCOLTA

Segreto statistico e protezione dei dati personali

L'Istat è tenuto per legge a rispettare il segreto statistico sui dati raccolti in occasione delle proprie rilevazioni (art. 9 del d.lgs. n. 322/89 Istitutivo del Sistema statistico nazionale).

Tali dati, pertanto, sono utilizzati esclusivamente a fini statistici e non possono essere comunicati ad alcun soggetto – pubblico o privato – estraneo al Sistema statistico nazionale, né possono essere diffusi, se non in forma aggregata e in modo tale che non sia possibile identificare la persona a cui le informazioni si riferiscono.

Il rispetto del segreto statistico si inserisce nella più ampia tutela dei dati personali prevista dal Codice in materia di protezione dei dati personali (d.lgs. n. 196/03) e, in particolare, dall'allegato A3 denominato "Codice di deontologia per il trattamento di dati personali a scopi statistici in ambito Sistan".

Anche la statistica ufficiale, deve, pertanto, tutelare i diritti, le libertà fondamentali e la dignità dei rispondenti, con particolare riguardo al diritto alla riservatezza e all'identità personale.

Per rendere effettiva la tutela del segreto statistico e la protezione dei dati personali l'Istat appronta adeguate misure organizzative, logistiche, informatiche, metodologiche e statistiche, secondo gli standard definiti in sede internazionale.

Obbligo di risposta

L'articolo 7 del d.lgs. n. 322/89 prevede per tutte le amministrazioni, gli enti e gli organismi pubblici l'obbligo di fornire i dati e le notizie che vengano loro richiesti per le rilevazioni previste dal Programma statistico nazionale.

Anche i soggetti privati (imprese e famiglie) sono sottoposti al medesimo obbligo, ma solo per quelle rilevazioni del Programma statistico nazionale inserite in uno specifico elenco approvato con decreto del Presidente della Repubblica.

[Cookie](#)

[Mail disclaimer](#)

[Google Analytics disclaimer](#)

In evidenza

- Calendario** delle diffusioni e degli eventi
- L'Istat **celebra 90 anni** della sua storia
- Piattaforma on line per la **formazione statistica**
- Informazioni **territoriali e cartografiche**

Quadri informativi

- L'Italia verso Europa 2020:** una dashboard
- Immigrati** e nuovi cittadini

<http://www.istat.it/it/privacy>

Indici per aggiornare AFFITTI e ASSEgni FAMILIARI

noitalia | edizione 2015

bes | benessere equo e sostenibile

Censimento PERMANENTE RILEVAZIONI SPERIMENTALI

La privacy in Istat 1/2

Segreto statistico e protezione dei dati personali

L'Istat è tenuto per legge a rispettare il **segreto statistico sui dati raccolti** in occasione delle proprie rilevazioni (art. 9 del d.lgs. n. 322/89 istitutivo del Sistema statistico nazionale (Sistan)).

Tali dati sono **utilizzati esclusivamente a fini statistici** e non possono essere comunicati ad alcun soggetto – pubblico o privato – estraneo al Sistan, né possono essere diffusi, se non in forma aggregata e in modo tale che non sia possibile identificare la persona a cui le informazioni si riferiscono.

Il rispetto del segreto statistico si inserisce nella più ampia tutela dei dati personali prevista dal Codice in materia di protezione dei dati personali (d.lgs. n. 196/03) e, in particolare, dall'allegato A3 denominato "Codice di deontologia per il trattamento di dati personali a scopi statistici in ambito Sistan".

Anche la statistica ufficiale, deve, pertanto, tutelare i diritti, le libertà fondamentali e la dignità dei rispondenti, con particolare riguardo al diritto alla riservatezza e all'identità personale.

La privacy in Istat 2/2

Diritti degli interessati

Titolare del trattamento dei dati personali è l'Istat; **responsabili del trattamento sono i Direttori centrali dell'Istituto**, ai quali è possibile rivolgersi per **l'esercizio dei diritti dell'interessato**; incaricati sono tutti i dipendenti che svolgono operazioni di trattamento dei dati.

I soggetti esterni che collaborano con l'Istat all'esecuzione delle indagini sono anch'essi designati responsabili o incaricati del trattamento.

Obbligo di risposta

L'articolo 7 del d.lgs. n. 322/89 prevede per tutte le amministrazioni, gli enti e gli organismi pubblici **l'obbligo di fornire i dati e le notizie che vengano loro richiesti** per le rilevazioni previste dal Programma statistico nazionale.

Anche i soggetti privati (imprese e famiglie) sono sottoposti al medesimo obbligo, ma solo per quelle rilevazioni del Programma statistico nazionale inserite in uno specifico elenco approvato con decreto del Presidente della Repubblica.

Non rientrano nell'obbligo di risposta i dati sensibili e giudiziari (origine **razziale ed etnica**; convinzioni **religiose**, filosofiche o di altro genere; opinioni politiche; adesioni a partiti, sindacati, associazioni od organizzazioni a carattere religioso, filosofico o politico; **stato di salute**; **vita sessuale**; provvedimenti giudiziari), che per la loro particolare natura possono essere conferiti su base volontaria.

Open data in Istat

Con il termine **open data** si fa riferimento alla pratica di mettere a disposizione dati che possono essere liberamente utilizzati, riutilizzati e redistribuiti, con la sola limitazione, al massimo, del requisito di attribuzione e condivisione nello stesso modo.

Tutti i dati prodotti dall'Istat sono rilasciati sotto licenza **Creative Commons (CC BY 3.0 IT)**: è possibile riprodurre, distribuire, trasmettere e adattare liberamente dati e analisi dell'Istituto nazionale di statistica, anche a scopi commerciali, a condizione che venga citata la fonte.



Inoltre gli open data sono inseriti anche nel progetto pluriennale “Stat2015” che rappresenta la cornice complessiva delle innovazioni metodologiche, tecnologiche, tematiche e organizzative adottate dall'Istituto nazionale di statistica a partire dal triennio 2013-2015.

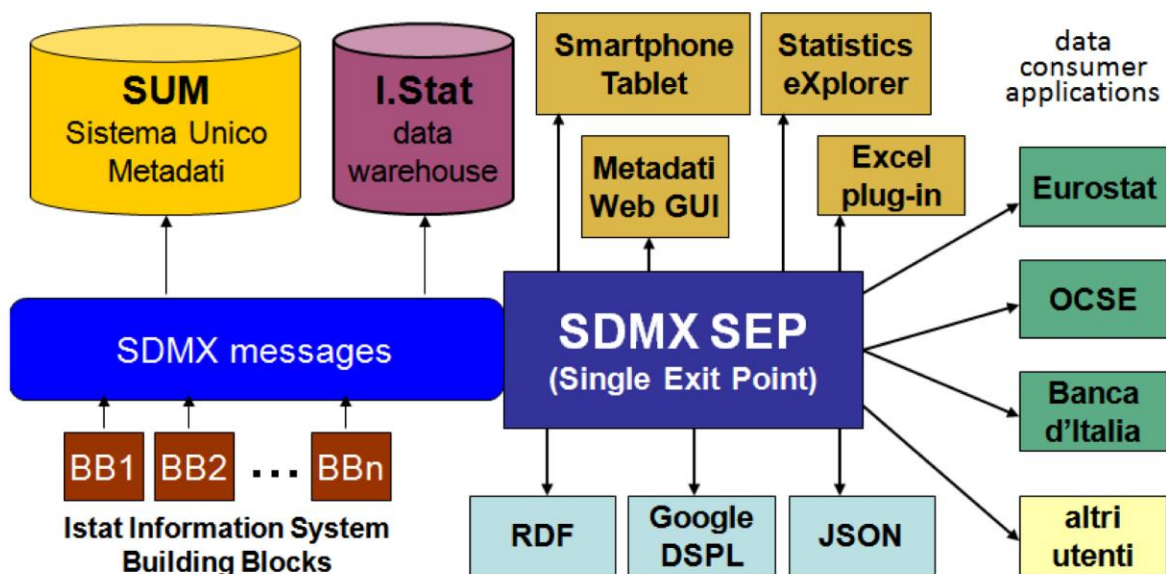
A livello europeo l'Istat partecipa ai lavori di Eurostat prendendo parte all'*Open Data Working Group* e alla task force *Strategic Project on common ESS policies for free access and re-use of data*.

STAT 2015

L'Istat, a partire dal 2004, ha partecipato attivamente, in ambito europeo ed internazionale, a diversi progetti pilota basati su SDMX tra cui SODI (SDMX Open Data Interchange), SDMX Demography rapid questionnaire, Euro Group Register, SDMX Census Hub, oltre a progetti di ricerca quali "ESSnet on SDMX phase I" e "ESSnet on SDMX phase II".

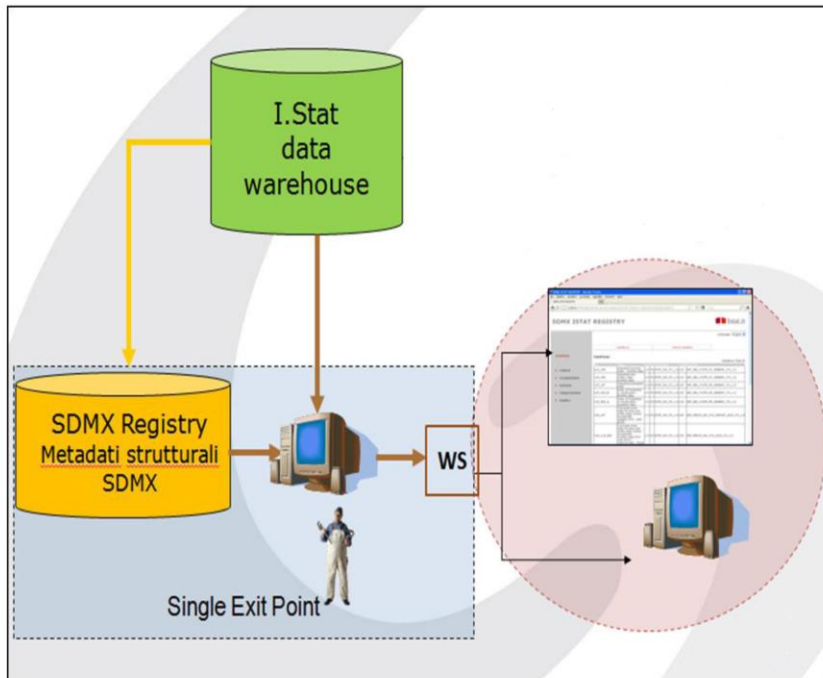
Nel 2010 l'Istat ha avviato un programma pluriennale denominato Stat2015, con la finalità principale di modernizzare il sistema di produzione dell'Istituto, passando da un'innovazione di settore a una di sistema. SDMX, in tale contesto, è diventato uno degli standard strategici per avviare una fase di standardizzazione ed industrializzazione necessaria al processo di modernizzazione.

Architettura SDMX in Istat



Fonte: poster 92 - «L'implementazione di SDMX in Istat» – Rizzo F. – XI conferenza nazionale di statistica

Flusso della diffusione dei dati tramite il Single Exit Point



Il Single Exit Point (SEP) è il servizio con cui l'Istat diffonde via *web service* i dati di I.stat tramite una trasmissione diretta da macchina a macchina.

Il SEP permette ad imprese, istituzioni ed altri organismi (che dispongono di adeguati strumenti informatici) di acquisire in tempo reale macrodati statistici e di renderli immediatamente fruibili per i propri sistemi informativi, basi dati, portali web, ecc..

L'Istat ha prodotto due applicazioni per rendere più agevole la fruizione del servizio anche con gli strumenti informatici di base:

- un plug-in in Excel che permette di interrogare i dati del SEP e salvarli all'interno di un foglio Excel;
- una *Windows application* che permette di acquisire i dati tramite un'interfaccia Windows e di salvarli all'interno di un file csv.

Il SEP è anche la piattaforma per la diffusione machine-to-machine dei dati Censuari (p.e. censimento agricoltura)

Quali dati sono rilasciati e come?

- Tutti i dati dell'Istat, diffusi attraverso le **banche dati** e i **sistemi informativi**, sono scaricabili e rielaborabili; inoltre le tavole allegate ai **volumi** e le serie storiche allegate ai **comunicati stampa** sono rilasciate in formato .xls (rielaborabile anche con software open).
- Inoltre l'Istat rende disponibili i dati del *corporate datawarehouse* **I.Stat** anche attraverso **web service**, grazie ad uno scambio «machine-to-machine» in tempo reale. Quindi, Enti, organizzazioni e altri utenti possono consultare i set di dati di I.Stat e/o inserirli all'interno dei propri sistemi informativi, basi dati, portali web, ecc.
- Disponibile da maggio 2015, la piattaforma **Linked Open Data (LOD)** consente di accedere e navigare dati in formato open e sulla base di tecnologie e standard del web semantico. I LOD sono interrogabili direttamente da qualsiasi applicazione e rispondono alle esigenze espresse dalle comunità di utilizzatori di disporre di dati standardizzati e interoperabili.

...un processo di diffusione più capillare ancora in atto...



LE ★ DEI DATI ISTAT



...qualche volta non è agevole trovare ciò che si cerca: il sito web dell'Istat contiene molti dati e molta informazione e spesso ci sono più percorsi per arrivare alla stessa «risorsa»...

censimenti

BD I.STAT

7% 4% 3% 5% 8% 6% 4% 6 8 % 7

Istat

Prodotti Strumenti Informazioni

Cerca...

Statistiche p Regione Argomento

Siamo tra dei 5.026.153 stranieri che hanno la residenza in Italia

sala stampa eventi istituzionali e scientifici info rilevazioni

I.Stat accedi a tutti i dati

Ultime notizie

Fiducia dei consumatori e delle imprese
A marzo indice del clima di fiducia consumatori da 106,6 a 107,6; fiducia imprese da 104,3 a 105,1
Comunicato stampa, mercoledì 29 marzo 2017

Rilevazione istituzioni non profit
La rilevazione campionaria sulle istituzioni non profit si avvicina alla chiusura.10 aprile ultima data per la restituzione dei questionari
Comunicato stampa, mercoledì 29 marzo 2017

Fatturato e ordinativi dell'industria
A gennaio 2017 il fatturato aumenta dell' 1,5% e gli ordinativi dell' 8,6% in un anno
Comunicato stampa, martedì 28 marzo 2017

Commercio estero extra Ue
Saldo commerciale febbraio 2017 pari a +1.717 milioni di euro (+2.607 milioni a febbraio 2016)
Comunicato stampa, venerdì 24 marzo 2017

Le statistiche dell'Istat sull'acqua
Ogni persona consuma in media 245 litri di acqua potabile al giorno
Comunicato stampa, mercoledì 22 marzo 2017

Prezzi al consumo, Commercio al dettaglio, Prodotto interno lordo, Tasso di disoccupazione, Retribuzioni

Prezzi al consumo
Indice dei prezzi al consumo per l'intera collettività

| Periodo | Indice |
|---------|--------|
| F. 2016 | ~0,8 |
| M. 2016 | ~0,8 |
| A. 2016 | ~0,7 |
| M. 2016 | ~0,7 |
| G. 2016 | ~0,7 |
| L. 2016 | ~0,8 |
| A. 2016 | ~0,8 |
| S. 2016 | ~0,9 |
| O. 2016 | ~0,8 |
| N. 2016 | ~0,9 |
| D. 2016 | ~1,0 |
| G. 2017 | ~1,2 |
| F. 2017 | ~1,4 |

In evidenza

- Calendario delle diffusioni e degli eventi
- L'Istat celebra 90 anni della sua storia
- Piattaforma on line per la formazione statistica

Quadri informativi

- Sistema informativo #giovani
- Sistema informativo #anziani
- Immigrati e nuovi cittadini
- Sistema sulle professioni
- Congiuntura economica

STATISTICA PER TUTTI

Indici per aggiornare AFFITTI e ASSEGNI FAMILIARI

benessere sostenibile

CENSIMENTO PERMANENTE

...e anche l'utente esperto viene «sommerso» da un «diluvio» di dati...

Indice

1. Premessa
- 2. Generalità: web service in Istat**
3. Il datawarehouse I.STAT: struttura e funzionalità
4. Le banche dati e i sistemi informativi
5. La piattaforma sperimentale LOD
6. Altre risorse per le analisi economiche
7. Prospettive future

<http://www.istat.it/it/strumenti/web-service>



Istituto nazionale di statistica | Bandi di gara | Concorsi | Amministrazione trasparente

AAA

Istat 90

Prodotti | **Strumenti** | Informazioni | Cerca... | Regione

Home / [Strumenti](#) / Web service

Web service SDMX per l'accesso ai dati del data warehouse I.Stat

ASCOLTA

Grazie a un sistema tecnologicamente avanzato, l'Istat è in grado di diffondere i dati del corporate data warehouse **I.Stat** anche in modalità machine-to-machine via web service. Il servizio consente agli enti e alle organizzazioni di formulare specifiche richieste (*query*), di effettuare il download dei dati di interesse e di accoglierli agevolmente nei propri sistemi (basi dati, portali web, ecc.). Il meccanismo query/download sfrutta un protocollo standard SDMX (Statistical Data and Metadata eXchange), adottato per la trasmissione di dati statistici dalle più importanti organizzazioni internazionali.

Per usufruire del servizio, l'utente deve disporre di un indirizzo di rete IP fisso e pubblico delle macchine da cui intende connettersi, e richiedere l'accesso al servizio compilando il form di registrazione.

- Guida funzionale client SDMXWS
- FAQ
- Esempi di query
- Registro/archivio delle strutture dati e codifiche dei dataset**
- Dataset
- Tools ed esempi di sviluppo di applicazioni**

Per saperne di più su SDMX: <http://sdmx.org>

Definizioni e classificazioni

- Ateco 2007
- Statistiche A-Z

Metodi e strumenti IT

- Progettazione
 - Metodi di progettazione
 - Strumenti di progettazione
- Raccolta
 - Metodi di raccolta
 - Strumenti di raccolta
- Elaborazione
 - Metodi di elaborazione
 - Strumenti di elaborazione
- Analisi
 - Metodi di analisi
 - Strumenti di analisi

Sistemi on line

Web service

- Tool e applicazioni

In evidenza

- Calendario e degli eve
- L'Istat celeb della sua s
- Piattaforma formazio
- Informazioni e cartogra

Quadri in

- L'Italia vers una dashb
- Immigrati e
- Sistema inf profession
- Con

Indi AFFI

Registro/archivio delle strutture dati e codifiche dei dataset



SDMX Istat Registry

Ver. 3.6.5.0

Codelist

Concept Scheme

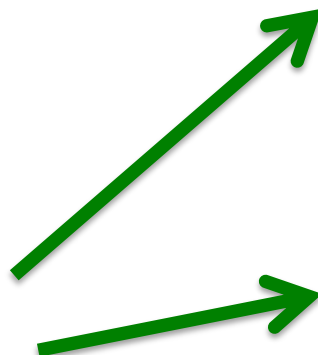
DSD

Category Scheme

DataFlow

Benvenuti nel Registro della meta informazione è possibile utilizzare il

Tools ed esempi di applicazioni



Home / Strumenti / Web service / Tool e applicazioni

Tools ed esempi di sviluppo di applicazioni ASCOLTA

L'Istat mette a disposizione la **raccolta delle query** generate automaticamente in coincidenza dell'aggiornamento dei dati degli ultimi cinque giorni.

Al fine di facilitare la fruizione del servizio, l'Istat ha sviluppato un tool di cui è possibile effettuare il download.

 **Plug-in Excel** | Manuale utente (IT | EN)

L'applicazione richiamabile da Excel consente di:

- connettersi al web service
- selezionare i dataset di interesse
- effettuare una query SDMX
- salvare il risultato all'interno di un excel worksheet

Al fine di supportare lo sviluppo di tool ed applicazioni in grado di connettersi al web service ed acquisire dati e metadati in formato SDMX, l'Istat mette a disposizione alcuni esempi di codice sorgente di un client web sviluppati nei linguaggi VB .NET, C#, Php, Java.

Linguaggio C#

- Codice sorgente
- Guida alla programmazione
- Esempi query di dati

Linguaggio VB .NET

- Codice sorgente
- Guida alla programmazione
- Esempi query di dati

Linguaggio Php

- Codice sorgente
- Guida alla programmazione
- Esempi query di dati

Linguaggio Java

- Codice sorgente
- Guida alla programmazione
- Esempi query di dati

conoscenza
corretta
dei risulta

In evidenza

- Calendario e degli eve
- L'Istat celeb storia
- Piattaforme formazioni

Quadri in

- Sistema inf
- Sistema inf
- Immigrati e
- Elaborazione
- Metodi di elaborazione
- Strumenti di elaborazione
- Analisi
- Metodi di analisi
- Strumenti di analisi



Indice

1. Premessa
2. Generalità: web service in Istat
- 3. Il datawarehouse I.STAT: struttura e funzionalità**
4. Le banche dati e i sistemi informativi
5. La piattaforma sperimentale LOD
6. Altre risorse per le analisi economiche
7. Prospettive future



Esplora Temi | Tabelle più richieste

Cerca nei temi >> Annulla

Tutti i temi

- Censimento agricoltura 2010
- Censimento industria, istituzioni pubbliche e non profit 2011
- Censimento popolazione e abitazioni 2011
- Ambiente ed energia
- Popolazione e famiglie
- Condizioni economiche delle famiglie e disuguaglianze
- Salute e sanità
- Assistenza e previdenza
- Istruzione e formazione
- Cultura, comunicazione, tempo libero, uso del tempo
- Giustizia e sicurezza
- Opinioni dei cittadini e soddisfazione per la vita
- Partecipazione sociale
- Conti nazionali
- Imprese
- Agricoltura
- Industria e Costruzioni
- Servizi
- Pubbliche amministrazioni e istituzioni private
- Commercio estero e internazionalizzazione
- Prezzi
- Lavoro e retribuzioni

Benvenuto in I.Stat

Cosa è I.Stat

I.Stat è la banca dati delle statistiche correntemente prodotte dall'Istituto nazionale di statistica. I dati sono organizzati in modo coerente e omogeneo e vengono costantemente aggiornati.

Come funziona I.Stat

Le statistiche sono articolate per tema; ogni tema è suddiviso in più argomenti. Oltre che per tema, il sistema è interrogabile per parola chiave.

I dati sono presentati sotto forma di tavole multidimensionali che gli utenti possono esportare in formato xls, csv e sdmx. È inoltre possibile creare tabelle e grafici personalizzati agendo sulle variabili, il periodo di riferimento e la disposizione di testate e fiancate.

Banche dati derivanti da I.Stat

A partire da I.Stat, per alcuni argomenti di particolare interesse l'Istat mette a disposizione dei sistemi di dati, in cui informazioni già presenti nella banca dati principale vengono riorganizzate e, in alcuni casi, integrate con dati aggiuntivi forniti da altri enti. L'Istat rende disponibili i seguenti sistemi tematici:

- [CapitaleUmano.Stat](#) che raccoglie e sistematizza le statistiche ufficiali e gli indicatori su istruzione e formazione, mercato del lavoro e reddito prodotti dall'Istituto nazionale di statistica (Istat) e da altre Istituzioni nazionali e internazionali (Invalsi, Unioncamere, Eurostat, Ocse);
- [CoesioneSociale.Stat](#) che raccoglie indicatori prodotti da Inps, Istat e Ministero del Lavoro e delle politiche sociali su demografia, lavoro, capitale umano, povertà, salute, politiche di protezione e assicurazione sociale;
- [Immigrati.Stat](#) in cui sono riorganizzati i dati presenti in I.Stat relativi agli immigrati stranieri e ai nuovi cittadini;
- [PubblicaAmministrazione.Stat](#) che presenta i dati Istat sul tema delle pubbliche amministrazioni;
- [Giovani.Stat](#) che raccoglie e sistematizza le statistiche prodotte dall'Istat su adolescenti e ragazzi;
- [Anziani.Stat](#) che raccoglie e sistematizza le statistiche prodotte dall'Istat sull'invecchiamento della popolazione italiana;
- [Congiuntura.Stat](#) che raccoglie e sistematizza le statistiche congiunturali prodotte dall'Istat e si propone quale strumento di approfondimento per policy maker, operatori sociali, studiosi e cittadini.

Dati dei Censimenti 2010-2011

Sono disponibili i dati relativi all'ultima tornata censuaria 2010-2011, integrati con le principali serie storiche:

- [Censimento dell'agricoltura 2010](#);
- [Censimento della popolazione e delle abitazioni 2011](#);
- [Censimento dell'industria e dei servizi 2011](#).

Accesso ai dati machine-to-machine

Attraverso un web service che consente l'interrogazione diretta machine-to-machine, enti e organizzazioni ma anche privati cittadini, possono formulare specifiche query sui dati, effettuare il download dei risultati e inserire i dataset all'interno di propri siti web, sistemi informativi, basi dati, portali ecc. I dati sono descritti secondo il formato standard internazionale SDMX (Statistical Data and Metadata Exchange).

Per usufruire del servizio – accessibile all'indirizzo <http://www.istat.it/strumenti/web-service> – l'utente deve disporre di un indirizzo di rete IP fisso e pubblico delle macchine da cui intende connettersi e richiedere l'accesso compilando l'apposito form di registrazione. Il web service rende disponibili i dati di I.Stat inclusi quelli relativi ai Censimenti 2010-2011.

**N.B. in alto a
destra:
manuale d'uso**



I.Stat

versione di prova

il tuo accesso diretto
alla statistica italiana

Login | E

Esplora Temi | Tabelle più richieste | **Indagine Istat - Spesa media mensile familiare** - Si raccomanda la lettura dei metadati - Spesa media mensile familiare : Spesa media mensile familiare per numero di componenti

Cerca nei temi >> Annulla

Tutti i temi

- Censimento agricoltura 2010
- Censimento industria, istituzioni pubbliche e non profit 2011
- Censimento popolazione e abitazioni 2011
- Ambiente ed energia
- Popolazione e famiglie
- Condizioni economiche delle famiglie e disuguaglianze
 - Consumi
 - Possesto di beni durevoli
 - Dettaglio della spesa effettiva
 - Spesa media mensile familiare
 - Spesa media mensile familiare
 - Spesa media mensile familiare per numero di componenti**
 - Spesa media mensile familiare per tipologia familiare
 - Spesa media mensile familiare per condizione professionale
 - Spesa media mensile familiare - livello regionale
 - Indicatori sulla distribuzione dei consumi
 - Quinto di spesa della famiglia
 - Comportamento di spesa delle famiglie
 - Famiglie che hanno effettuato la spesa per alcune voci di spesa
- Reddito
- Condizioni abitative
- Povertà
- Fiducia dei consumatori
- Salute e sanità
- Assistenza e previdenza
- Istruzione e formazione
- Cultura, comunicazione, tempo libero

Personalizza | **Esportazioni** | Grafici | La tua interrogazione

→ Territorio: Centro

→ Tipo dato: spesa media mensile familiare

→ Misura: valori medi

→ Tipologia familiare: totale

→ Condizione professionale: totale

→ Anno: 2013

→ Numero di componenti: uno, due, tre, quattro

| | uno | due | tre | quattro |
|-------------------------------|----------|----------|----------|----------|
| → Gruppo di spesa | | | | |
| totale | 1 865.55 | 2 440.83 | 2 742.87 | 3 149.12 |
| alimentari e bevande | 344.66 | 489.09 | 548.63 | 613.36 |
| pane e cereali | 53.73 | 79.28 | 89.59 | 104.10 |
| pane, grissini e crackers | 20.97 | 30.10 | 34.26 | 40.16 |
| biscotti | 6.71 | 9.43 | 10.70 | 13.39 |
| pasta e riso | 11.70 | 16.73 | 18.63 | 20.08 |
| pasticceria e dolciumi | 7.92 | 13.80 | 13.11 | 16.04 |
| carne | 78.60 | 120.06 | 133.58 | 149.70 |
| carne bovina | 29.91 | 48.60 | 52.81 | 54.61 |
| carne suina | 8.19 | 12.49 | 14.91 | 15.98 |
| pollame, conigli e selvaggina | 20.10 | 27.48 | 29.20 | 34.17 |
| salumi | 14.83 | 23.57 | 29.18 | 35.26 |
| pesce | 30.96 | 46.06 | 51.11 | 56.71 |
| latte, formaggi e uova | 44.82 | 61.66 | 72.28 | 79.65 |
| latte | 13.46 | 18.18 | 22.57 | 27.41 |
| formaggi | 18.11 | 26.38 | 29.57 | 28.44 |
| uova | 5.20 | 6.23 | 7.26 | 8.14 |
| oli e grassi | 11.99 | 14.45 | 18.21 | 18.18 |
| olio di oliva | 8.89 | 10.20 | 12.43 | 12.39 |
| patate, frutta e ortaggi | 66.91 | 92.35 | 100.00 | 107.19 |
| frutta | 33.04 | 45.59 | 49.12 | 52.35 |
| zuccheri, caffè e drogheria | 25.55 | 32.54 | 37.86 | 42.14 |
| zucchero | 2.59 | 3.33 | 3.65 | 4.07 |
| caffè, tè e cacao | 11.66 | 13.93 | 15.73 | 16.75 |
| gelati | 4.34 | 6.44 | 7.82 | 8.71 |
| bevande | 32.10 | 42.66 | 46.20 | 55.69 |

Sceita esportazioni: csv, excel, pc-axis, sdmx (o file pronti)

Sceita dimensioni, posizione assi e opzioni

Indice

1. Premessa
2. Generalità: web service in Istat
3. Il datawarehouse I.STAT: struttura e funzionalità
- 4. Le banche dati e i sistemi informativi**
5. La piattaforma sperimentale LOD
6. Altre risorse per le analisi economiche
7. Prospettive future

<http://www.istat.it/it/prodotti/banche-dati>



Istituto nazionale di statistica | Bandi di gara | Concorsi | Amministrazione trasparente

AAA ITA ENG

Istat 90

Prodotti Strumenti Informazioni Cerca...

Regioni Argomento

Garantire l'accesso ai risultati delle rilevazioni

Home / Prodotti / Banche dati [English]

Banche dati e sistemi tematici

Le banche dati e i sistemi statistici a carattere tematico forniscono una visione globale e accurata del fenomeno indagato. L'accesso è libero e gratuito. Ogni banca dati è corredata di metainformazioni (metodologie, classificazioni, definizioni) relative all'argomento trattato.

TEMI TRASVERSALI

I Stat: il data warehouse dell'Istat
Offre un patrimonio informativo statistico completo e omogeneo. I dati sono organizzati per temi, presentati in tavole multidimensionali e corredata di un ampio apparato di metadati

Serie storiche
Oltre 1.500 serie storiche per raccontare i mutamenti ambientali, sociali ed economici di cui l'Italia è stata protagonista dalla costituzione dello Stato unitario ai giorni nostri

Statistiche per le politiche di sviluppo
Informazioni e indicatori territoriali prodotti a supporto dell'attività di valutazione e programmazione prevista nell'ambito dei Fondi strutturali 2007-2013

Banche dati

Tavole di dati
Bollettino mensile di statistica on line

Microdati

Comunicati stampa

Produzione editoriale
Flagship
Letture statistiche
Riviste di statistica ufficiale
Istat working papers
Web publishing
Edizioni non Istat
Altre pubblicazioni

Contenuti interattivi
Visualizzazioni

DI INTERESSE ECONOMICO (in particolare):

- **CoeWeb (comm. estero)**
- **Censimento Industria e Servizi**
- **Congiuntura**

Esplora Temi | Tabelle più richieste

Cerca nei temi >> Annulla

Tutti i temi

- Dati di sintesi**
 - Sedi e risorse umane
 - Sedi e risorse umane - dati comunali
- Dati strutturali sulle imprese**
 - Imprese e risorse umane
 - Imprese e risorse umane - Dati comunali
 - Occupazione delle imprese
 - Dipendenti delle imprese
 - Dipendenti delle imprese per tipologia di beneficiari di sgravi contributivi
- Lavoratori esterni delle imprese per tipologia di lavoratore**
 - Dati di sintesi
 - Italia
 - Ripartizioni
 - Regioni e province
 - Regioni e province autonome
- Lavoratori esterni delle imprese per periodo di attività e compensi percepiti
- Indipendenti delle imprese
- Lavoratori temporanei delle imprese
- Unità locali e addetti delle unità locali - Dati sino al livello comunale e per Sistema locale del lavoro 2001
- Occupazione delle unità locali delle imprese

Istituzioni Non Profit 2011

Istituzioni Pubbliche 2011

Approfondimenti sulle Imprese 2011

Benvenuto in Censimento Industria Servizi

1. Cosa è il data warehouse del censimento dell'Industria e dei servizi 2011?

Il data warehouse del 9° Censimento generale dell'industria e dei servizi 2011 raccoglie il patrimonio informativo profit e delle istituzioni pubbliche, disaggregato a livello territoriale. Il Censimento, la cui data di riferimento è fissata

- Archivio Statistico delle Imprese Attive (ASIA);
- Rilevazione sulle istituzioni non profit;
- Rilevazione sulle istituzioni pubbliche;
- Rilevazione campionaria sulle imprese.

Il registro statistico ASIA, reso comparabile con il campo di osservazione del censimento, raccoglie informazioni 2011, grazie all'integrazione di nuove fonti amministrative, il suo contenuto è stato esteso relativamente ad informazioni importanti innovazioni utili a rendere comparabili queste informazioni con quelle del precedente censimento del 2001. La rilevazione sulle imprese si basa su una tecnica di indagine mista, articolata in una rilevazione campionaria e una rilevazione censuaria sulle imprese di grandi dimensioni (con almeno 20 addetti).

Le rilevazioni sulle istituzioni non profit e sulle istituzioni pubbliche sono invece censuarie e coinvolgono le istituzioni

Cosa contiene il data warehouse del censimento dell'industria e dei servizi?

Le informazioni sono organizzate in quattro temi relativi a:

- 1) dati d'insieme che consentono il confronto tra i risultati del 9° Censimento del 2011 e quelli dell'8° Censimento del 2001;
- 2) dati strutturali sulle imprese, tratti dal registro statistico ASIA Imprese;
- 3) primi risultati della rilevazione sulle istituzioni non profit, inerenti la forma giuridica, l'attività economica specificata a livello territoriale;
- 4) approfondimenti tematici sulle imprese, tratti dalla rilevazione campionaria.

Come funziona il data warehouse del censimento dell'industria e dei servizi 2011?

Il sistema è basato sulla tecnologia per data warehouse sviluppata dall'Oecd (Dot.Stat), una piattaforma di software libero e gratuito. I dati sono presentati in tavole multidimensionali, che offrono la possibilità di comporre tavole in diverse disposizioni di testate e fiancate. Un ampio apparato di metadati agevola il reperimento e la comprensione delle

Quando si aggiorna il data warehouse del censimento dell'industria e dei servizi 2011?

Il data warehouse è in continuo aggiornamento e la diffusione dei dati sarà incrementata nel corso dei mesi. Maggiori informazioni sono disponibili sul sito del [Censimento](#).

Esplora Temi | Tabelle più richieste

Cerca nei temi Annulla

Tutti i temi

- Dati di sintesi**
 - Sedi e risorse umane
 - Sedi e risorse umane - dati comunali
- Dati strutturali sulle imprese**
 - Imprese e risorse umane
 - Imprese e risorse umane - Dati comunali
 - Occupazione delle imprese
 - Dipendenti delle imprese
 - Dipendenti delle imprese per tipologia di beneficiari di sgravi contributivi
 - Lavoratori esterni delle imprese per tipologia di lavoratore
 - Lavoratori esterni delle imprese per periodo di attività e compensi percepiti
 - Indipendenti delle imprese
 - Lavoratori temporanei delle imprese
- Unità locali e addetti delle unità locali - Dati sino al livello comunale e per Sistema locale del lavoro 2001**
 - Dati di sintesi**
 - Italia
 - Ripartizioni
 - Regioni e Province autonome
 - Province
 - Comuni**
 - Ateco (gruppi)**
 - Ateco (divisioni), classe di addetti
 - Sna/Isici, classe di addetti
 - Ampiezza demografica del comune
 - Comuni capoluoghi e non
 - Sistemi locali del lavoro 2001
- Occupazione delle unità locali delle imprese
- Istituzioni Non Profit 2011
- Istituzioni Pubbliche 2011
- Approfondimenti sulle Imprese 2011

Unità locali e addetti delle unità locali - Dati sino al livello comunale e per Sistema locale del lavoro 2001¹ : Ateco (gruppi)

Personalizza
Esportazioni
Grafici
La tua interrogazione

| Territorio | Macerata | |
|---|---|--|
| Classe di addetti | totale | |
| Anno | 2011 | |
| Tipo dato | numero di unità locali delle imprese attive | numero addetti delle unità locali delle imprese attive |
| -> Ateco 2007 | | |
| totale | 4 589 | 12 493 |
| <input checked="" type="checkbox"/> agricoltura, silvicoltura e pesca | 8 | 9 |
| <input checked="" type="checkbox"/> coltivazioni agricole e produzione di prodotti animali, caccia e servizi connessi | 5 | 6 |
| <input checked="" type="checkbox"/> attività di supporto all'agricoltura e attività successive alla raccolta | 5 | 6 |
| <input checked="" type="checkbox"/> silvicoltura ed utilizzo di aree forestali | 2 | 1 |
| <input checked="" type="checkbox"/> silvicoltura ed altre attività forestali | .. | .. |
| <input checked="" type="checkbox"/> utilizzo di aree forestali | 1 | 0 |
| <input checked="" type="checkbox"/> raccolta di prodotti selvatici non legnosi | .. | .. |
| <input checked="" type="checkbox"/> servizi di supporto per la silvicoltura | 1 | 1 |
| <input checked="" type="checkbox"/> pesca e acquacoltura | 1 | 2 |
| <input checked="" type="checkbox"/> pesca | .. | .. |
| <input checked="" type="checkbox"/> acquacoltura | 1 | 2 |
| <input checked="" type="checkbox"/> estrazione di minerali da cave e miniere | .. | .. |
| <input checked="" type="checkbox"/> estrazione di carbone (esclusa torba) | .. | .. |
| <input checked="" type="checkbox"/> estrazione di antracite | .. | .. |
| <input checked="" type="checkbox"/> estrazione di petrolio greggio e di gas naturale | .. | .. |
| <input checked="" type="checkbox"/> estrazione di petrolio greggio | .. | .. |
| <input checked="" type="checkbox"/> estrazione di gas naturale | .. | .. |
| <input checked="" type="checkbox"/> estrazione di minerali metalliferi | .. | .. |
| <input checked="" type="checkbox"/> estrazione di minerali metalliferi non ferrosi | .. | .. |
| <input checked="" type="checkbox"/> altre attività di estrazione di minerali da cave e miniere | .. | .. |
| <input checked="" type="checkbox"/> estrazione di pietra, sabbie e argille | .. | .. |
| <input checked="" type="checkbox"/> estrazione di minerali da cave e miniere nca | .. | .. |
| <input checked="" type="checkbox"/> attività dei servizi di supporto all'estrazione | .. | .. |
| <input checked="" type="checkbox"/> attività di supporto all'estrazione di petrolio e di gas naturale | .. | .. |
| <input checked="" type="checkbox"/> attività manifatturiere | 254 | 1 078 |
| <input checked="" type="checkbox"/> industrie alimentari | 35 | 152 |
| <input checked="" type="checkbox"/> lavorazione e conservazione di carne e produzione di prodotti a base di carne | 1 | 9 |
| <input checked="" type="checkbox"/> lavorazione e conservazione di pesce, crostacei e molluschi | .. | .. |
| <input checked="" type="checkbox"/> lavorazione e conservazione di frutta e ortaggi | 1 | 1 |
| <input checked="" type="checkbox"/> produzione di oli e grassi vegetali e animali | 3 | 3 |
| <input checked="" type="checkbox"/> industria lattiero-casearia | .. | .. |

Metadati

Unità locali e addetti delle unità locali - Dati sino al livello comunale e per Sistema locale del lavoro 2001

Sorgente

Fonte(i) dei dati usata (e)

Registro Statistico delle Imprese Attive (ASIA) - Il Censimento Industria e Servizi 2011 è realizzato per la prima volta in forma "virtuale", utilizzando esclusivamente il Registro Statistico delle Imprese Attive (ASIA), per tale scopo integrato con nuove fonti amministrative che ne estendono il contenuto, relativamente alle informazioni sull'occupazione.

Il Registro ASIA nasce nel 1996 in base al Regolamento del Consiglio Europeo N. 2186/93 relativo al coordinamento comunitario dello sviluppo dei registri d'impresa utilizzati a fini statistici, poi abrogato e sostituito dal Regolamento (CE) N. 1772/08. E' costituito dalle unità economiche che esercitano arti e professioni nelle attività industriali, commerciali e dei servizi alle imprese e alle famiglie e fornisce informazioni identificative (denominazione e indirizzo) e di struttura (attività economica, dimensione, forma giuridica, data di inizio e fine attività, fatturato) di tali unità.

Il Registro è aggiornato annualmente attraverso un processo di integrazione delle informazioni provenienti da fonti di diversa natura. La sua regolare tenuta garantisce l'aggiornamento nel tempo del complesso delle unità economiche attive, assicurando una fonte ufficiale di dati, armonizzati a livello europeo, sulla struttura della popolazione delle imprese e sulla sua demografia. Il registro, inoltre, rappresenta la base informativa di tutte le indagini Istat sulle imprese, viene utilizzato per le stime di Contabilità Nazionale e individua la popolazione di riferimento per i piani di campionamento e per il loro riporto all'universo.

In occasione della tornata censuaria sono state introdotte importanti innovazioni utili a rendere comparabili queste informazioni con quelle dei precedenti censimenti e a migliorare la qualità ed ampliare la quantità delle informazioni diffuse.

Per quanto riguarda il primo punto (cioè la comparabilità con il CIS 2001) gli interventi hanno riguardato la copertura del Registro ASIA (in termini di forma giuridica e settori di attività) e il periodo di riferimento dei dati, annualmente diffusi in media annua, qui ricostruiti ad una data puntuale, quella del 31 Dicembre 2011. L'estensione del campo di osservazione ha

<http://www.istat.it/it/congiuntura>

| | | | | | | | | | | | | | | | |
|-------------|----------------------|------|------|------|------|------|------|------|------|------|------|------|------|------|------|
| Fiducia | Consumatori | 3,9 | 6,6 | 3,1 | -2,3 | -2,1 | 3,4 | -2,6 | 2,2 | 3,3 | 3,5 | 1,2 | -0,8 | 1,0 | -3,8 |
| | Imprese | 1,8 | 1,0 | -5,6 | -0,9 | -0,3 | 2,8 | -0,1 | -0,8 | 2,4 | 0,6 | 0,1 | -1,3 | -3,9 | 1,7 |
| Industria | Produzione | -1,0 | 0,8 | 0,4 | -0,3 | 0,8 | 1,0 | 1,1 | -0,6 | 0,1 | 0,5 | -0,5 | -0,7 | | |
| | Ordinativi | -3,9 | 1,4 | -1,4 | 10,2 | -2,3 | -0,7 | 0,3 | -3,1 | -1,9 | 4,5 | 1,5 | -2,6 | | |
| Costruzioni | Produzione | 1,0 | -1,9 | 0,0 | 0,4 | -0,4 | -0,9 | 0,7 | 0,0 | -0,9 | 0,0 | 3,0 | -0,6 | | |
| Servizi | Vendite al dettaglio | 0,5 | 0,0 | -0,1 | 0,7 | -0,2 | -0,3 | 0,3 | 0,3 | -0,1 | -0,3 | 0,2 | -0,1 | | |
| | Commercio | 1,2 | 0,1 | 4,6 | -0,7 | 0,3 | 1,8 | -0,0 | -0,5 | 0,6 | 0,0 | 1,3 | -3,6 | | |

CONGIUNTURA

Home / Congiuntura

[English]

Download PDF

Apri/Chiudi tutto

- PRODOTTO INTERNO LORDO
- CLIMA DI FIDUCIA IMPRESE (IESI) E MANIFATTURA
- CLIMA DI FIDUCIA IMPRESE: COSTRUZIONI, SERVIZI, COMMERCIO
- CLIMA DI FIDUCIA DEI CONSUMATORI
- COMMERCIO CON L'ESTERO
- PRODUZIONE INDUSTRIALE
- FATTURATO INDUSTRIA
- ORDINATIVI INDUSTRIA
- PRODUZIONE COSTRUZIONI
- FATTURATO SERVIZI

Nota mensile e previsioni

Temi

- Conti nazionali
- Costruzioni
- Clima di fiducia
- Servizi
- Industria
- Lavoro
- Commercio estero
- Prezzi

Congiuntura.Stat - banca dati sulla congiuntura

Competitività dei settori produttivi

Previsioni e analisi internazionali

SDDSPlus - dati economici e finanziari

Guida alla lettura

I comunicati Istat

Occupati e disoccupati (dati provvisori). Gennaio 2016 A gennaio 2016 stima occupati +0,3% (+70 mila) su mese. Tasso di disoccupazione stabile all'11,5%...

Prezzi al consumo (dati provvisori). Febbraio 2016 A febbraio 2016 l'indice dei prezzi NIC -0,2% su gennaio e -0,3% in un anno...

Contratti collettivi e retribuzioni contrattuali. Gennaio 2016 A gennaio 2016 retribuzioni contrattuali invariate su dicembre 2015 e in aumento dello 0,7% in un anno...

Fatturato dei servizi. IV trimestre 2015 Nei IV trimestre 2015 l'indice del fatturato dei servizi cresce del 2,0% su base annua...

Fiducia dei consumatori e delle imprese. Febbraio 2016 A febbraio la fiducia dei consumatori scende a 114,5 da 118,6, per le imprese sale a 103,1 da 101,4...

MARZO 2016

Espandibile (comunicati stampa e dati in download)

Una nuova area web interamente dedicata alla congiuntura.

Gli andamenti più recenti delle variabili chiave in ambito economico sono presentati in maniera integrata, con una selezione di tavole e grafici sempre aggiornati, l'accesso immediato a dati e metodologie statistiche, comunicati stampa, pagine tematiche di approfondimento, nuovi strumenti di visualizzazione e fonti internazionali.

<http://dati-congiuntura.istat.it/>

Congiuntura.Stat | dati e indicatori sulle tendenze dell'economia in Italia

Esplora Temi | Tabelle più richieste

Cerca nei temi » Annulla

Tutti i temi

- Conti economici
 - Conti e aggregati economici nazionali trimestrali
 - Conto economico delle risorse e degli impieghi e contributi alla crescita del Pil
 - Principali aggregati del Prodotto interno lordo (milioni di euro)
 - Valore aggiunto per branca di attività (milioni di euro)
 - Redditi da lavoro dipendente e componenti per branca di attività (milioni di euro)**
 - Investimenti fissi lordi (P51) per tipo di investimento (milioni di euro)
 - Spesa per i consumi finali delle famiglie (milioni di euro)
 - Spesa per i consumi finali delle famiglie sul territorio economico per COICOP e durata (milioni di euro)
 - Costi e margini per branca di attività (numeri indice 2010=100)
 - Occupazione per branca di attività economica (NACE Rev. 2)
 - Edizioni precedenti
 - Conti e aggregati economici dei settori istituzionali trimestrali
- Clima di fiducia
- Commercio estero
 - Banca dati commercio estero - Coesweb
 - Importazioni ed esportazioni per paese e merce Ateco 2007
- Industria
 - Dati mensili sintesi
 - Indice dei nuovi ordinativi e del fatturato dei prodotti industriali - dati mensili
 - Indice di volume del fatturato manifatturiero - dati mensili - base 2010=100
 - Indice della produzione industriale
- Costruzioni
- Servizi

Redditi da lavoro dipendente e componenti per branca di attività (milioni di euro)

Personalizza | Esportazioni | Grafici | La tua interrogazione

| Territorio | Italia | | | | | | | | | | | | | | |
|--|--------------------------------------|---------|---------|---------|---------|---------|---------|---------|---------|---------|---------|---------|---------|---------|-----|
| | T1-2010 | T2-2010 | T3-2010 | T4-2010 | T1-2011 | T2-2011 | T3-2011 | T4-2011 | T1-2012 | T2-2012 | T3-2012 | T4-2012 | T1-2013 | T2-2013 | T3- |
| Tipo aggregato | redditi interni da lavoro dipendente | | | | | | | | | | | | | | |
| Valutazione | prezzi correnti | | | | | | | | | | | | | | |
| Correzione | dati destagionalizzati | | | | | | | | | | | | | | |
| Edizione | Dic-2015 | | | | | | | | | | | | | | |
| Tempo e frequenza | ▲▼ | ▲▼ | ▲▼ | ▲▼ | ▲▼ | ▲▼ | ▲▼ | ▲▼ | ▲▼ | ▲▼ | ▲▼ | ▲▼ | ▲▼ | ▲▼ | ▲▼ |
| Branca di attività (NACE Rev2) | | | | | | | | | | | | | | | |
| totale attività economiche | 159 227 | 160 812 | 160 110 | 161 621 | 162 363 | 163 811 | 162 909 | 162 533 | 161 465 | 161 550 | 160 556 | 159 508 | 159 270 | 159 115 | 15 |
| attività economiche non market | 42 828 | 44 511 | 43 206 | 43 603 | 42 950 | 43 104 | 42 754 | 42 440 | 42 053 | 42 346 | 42 127 | 41 569 | 42 040 | 41 583 | 4 |
| agricoltura, silvicoltura e pesca | 1 869 | 2 049 | 2 059 | 2 065 | 2 032 | 2 060 | 2 081 | 2 087 | 2 048 | 2 125 | 2 038 | 2 072 | 2 069 | 1 987 | |
| attività estrattiva, attività manifatturiere, fornitura di energia elettrica, gas, vapore e aria condizionata, fornitura di acqua, reti fognarie, attività di trattamento dei rifiuti e risanamento, costruzioni | 45 411 | 45 414 | 45 470 | 45 632 | 46 488 | 47 196 | 46 474 | 46 185 | 46 180 | 45 626 | 45 002 | 44 835 | 44 274 | 44 322 | 4 |
| attività estrattiva, attività manifatturiere, fornitura di energia elettrica, gas, vapore e aria condizionata, fornitura di acqua, reti fognarie, attività di trattamento dei rifiuti e risanamento | 35 719 | 36 080 | 36 115 | 36 407 | 36 885 | 37 450 | 37 226 | 37 145 | 37 129 | 36 690 | 36 499 | 36 491 | 36 308 | 36 536 | 3 |
| industria estrattiva | 277 | 277 | 275 | 274 | 291 | 284 | 280 | 279 | 278 | 275 | 277 | 281 | 264 | 292 | |
| industria manifatturiera | 32 357 | 32 694 | 32 732 | 33 036 | 33 373 | 33 980 | 33 803 | 33 686 | 33 590 | 33 121 | 32 925 | 32 893 | 32 724 | 32 955 | 3 |
| industrie alimentari, delle bevande e del tabacco | 3 071 | 3 095 | 3 111 | 3 118 | 3 162 | 3 235 | 3 201 | 3 208 | 3 191 | 3 137 | 3 151 | 3 185 | 3 215 | 3 269 | |
| industrie tessili, abbigliamento, cuoio, calzature, industria del legno, della carta, editoria | 5 194 | 5 160 | 5 212 | 5 303 | 5 331 | 5 413 | 5 308 | 5 274 | 5 253 | 5 212 | 5 170 | 5 039 | 5 032 | 4 990 | |
| fabbricazione di coke e prodotti derivanti dalla raffinazione del petrolio, fabbricazione di prodotti chimici e farmaceutici | 2 622 | 2 664 | 2 688 | 2 690 | 2 721 | 2 766 | 2 741 | 2 729 | 2 854 | 2 762 | 2 700 | 2 755 | 2 758 | 2 771 | |
| fabbricazione di articoli in gomma e materie plastiche e altri prodotti di minerali non metaliferi, attività metallurgiche e fabbricazione di prodotti in metallo, esclusi macchinari | 8 654 | 8 827 | 8 781 | 8 910 | 8 881 | 9 053 | 9 055 | 9 051 | 8 974 | 8 825 | 8 749 | 8 709 | 8 546 | 8 586 | |
| fabbricazione di computer e prodotti di elettronica e ottica, fabbricazione di apparecchiature elettriche, fabbricazione di macchinari e apparecchiature n.c.a | 7 366 | 7 417 | 7 512 | 7 607 | 7 781 | 7 909 | 7 888 | 7 923 | 7 853 | 7 797 | 7 829 | 7 824 | 7 868 | 7 922 | |
| fabbricazione di mezzi di trasporto | 2 657 | 2 718 | 2 659 | 2 615 | 2 667 | 2 801 | 2 775 | 2 697 | 2 690 | 2 623 | 2 546 | 2 616 | 2 579 | 2 645 | |
| fabbricazione di mobili, altre industrie manifatturiere, riparazione e installazione di macchine e apparecchiature | 2 794 | 2 814 | 2 769 | 2 792 | 2 811 | 2 802 | 2 836 | 2 804 | 2 775 | 2 766 | 2 779 | 2 767 | 2 726 | 2 771 | |
| fornitura di energia elettrica, gas, vapore e aria condizionata, fornitura di acqua, reti fognarie, attività di trattamento dei rifiuti e risanamento | 3 086 | 3 109 | 3 108 | 3 096 | 3 220 | 3 186 | 3 144 | 3 180 | 3 261 | 3 293 | 3 297 | 3 317 | 3 319 | 3 291 | |
| costruzioni | 9 692 | 9 334 | 9 355 | 9 226 | 9 604 | 9 746 | 9 248 | 9 040 | 9 031 | 8 937 | 8 503 | 8 345 | 7 966 | 7 784 | |
| servizi | 111 946 | 113 349 | 112 581 | 113 924 | 113 843 | 114 555 | 114 355 | 114 261 | 113 257 | 113 799 | 113 516 | 112 600 | 112 927 | 112 806 | 11 |
| commercio all'ingrosso e al dettaglio, riparazione di autoveicoli e motocicli, trasporto e magazzinaggio, servizi di alloggio e di ristorazione | 30 996 | 30 769 | 30 996 | 31 495 | 31 566 | 31 854 | 31 866 | 32 047 | 31 716 | 32 006 | 31 928 | 31 637 | 31 556 | 31 833 | 3 |
| servizi di informazione e comunicazione | 5 846 | 5 807 | 5 786 | 5 794 | 5 808 | 5 837 | 5 832 | 5 880 | 5 799 | 5 841 | 5 822 | 5 807 | 5 889 | 5 937 | |
| attività finanziarie e assicurative | 9 122 | 9 084 | 9 120 | 9 140 | 9 180 | 9 285 | 9 244 | 9 191 | 9 108 | 9 032 | 8 950 | 8 855 | 8 685 | 8 531 | |
| attività immobiliari | 594 | 578 | 582 | 603 | 613 | 614 | 616 | 617 | 594 | 590 | 598 | 585 | 579 | 576 | |
| attività professionali, scientifiche e tecniche, amministrazione e servizi di supporto | 11 796 | 12 021 | 12 170 | 12 313 | 12 542 | 12 652 | 12 692 | 12 652 | 12 523 | 12 452 | 12 437 | 12 478 | 12 541 | 12 596 | 1 |

| | | | | | |
|-----------------|------------------------|-----|-----|-----|-----|
| Servizi | Fatturato dei servizi | 0,6 | 1,0 | 0,1 | 0,3 |
| Conti nazionali | Prodotto interno lordo | 0,4 | 0,3 | 0,2 | |

CONGIUNTURA



Home / Congiuntura / Previsioni e analisi internazionali

[English]

Congiuntura: previsioni e analisi internazionali



ATTIVITÀ DI PREVISIONE INTERNAZIONALE

Previsioni annuali Pil

| | | Area Euro | | | Italia | | | Fonte |
|--------|-------|-----------|------|------|--------|------|------|--|
| | | 2014 | 2015 | 2016 | 2014 | 2015 | 2016 | |
| lug-15 | FMI | 0,9 | 1,5 | 1,6 | -0,4 | 0,7 | 1,2 | World economic outlook Reports |
| mag-15 | EC | 0,9 | 1,5 | 1,9 | -0,4 | 0,6 | 1,4 | Economic forecasts |
| giu-15 | OCSE | 0,9 | 1,4 | 2,1 | -0,4 | 0,6 | 1,5 | Economic outlook, analysis and forecasts |
| apr-15 | MEF | - | - | - | -0,4 | 0,7 | 1,3 | Documento di economia e finanza |
| mag-15 | Istat | - | - | - | -0,4 | 0,7 | 1,2 | Prospettive per l'economia italiana |

STRUMENTI DI VISUALIZZAZIONE



DATA MAPPER

Realizzato dal FMI, permette di confrontare gli andamenti del Pil per le economie mondiali sia in termini storici sia attraverso previsioni. È disponibile una mappa geografica per scegliere il singolo paese e confrontare il suo andamento con quello delle altre economie

Nota mensile e previsioni

Temi

- I Conti nazionali
- I Costruzioni
- I Clima di fiducia
- I Servizi
- I Industria
- I Lavoro
- I Commercio estero
- I Prezzi

Congiuntura.Stat - banca dati sulla congiuntura

Competitività dei settori produttivi

Previsioni e analisi internazionali

SDDSPPlus - dati economici e finanziari

Guida alla lettura

I comunicati Istat

Occupati e disoccupati (dati provvisori). Gennaio 2016 A gennaio 2016 stima occupati +0,3% (+70 mila) su mese. Tasso di disoccupazione stabile all'11,5%...

Prezzi al consumo (dati provvisori). Febbraio 2016 A febbraio 2016 l'indice dei prezzi NIC -0,2% su gennaio e -0,3% in un anno ...

Contratti collettivi e retribuzioni contrattuali. Gennaio 2016 A gennaio 2016 retribuzioni contrattuali invariate su dicembre 2015 e in aumento dello 0,7% in un anno...

Fatturato dei servizi. IV trimestre 2015 Nel IV trimestre 2015 l'indice del fatturato dei servizi cresce del 2,0% su base annua...

Fiducia dei consumatori e delle imprese. Febbraio 2016 A febbraio la fiducia dei consumatori scende a 114,5 da 118,6, per le imprese sale a 103,1 da 101,4...

MARZO 2016

| lun | mar | mer | gio | ven | sab | dom |
|-----|-----|-----|-----|-----|-----|-----|
| 29 | 1 | 2 | 3 | 4 | 5 | 6 |
| 7 | 8 | 9 | 10 | 11 | 12 | 13 |
| 14 | 15 | 16 | 17 | 18 | 19 | 20 |
| 21 | 22 | 23 | 24 | 25 | 26 | 27 |
| 28 | 29 | 30 | 31 | 1 | 2 | 3 |
| 4 | 5 | 6 | 7 | 8 | 9 | 10 |

I comunicati Eurostat

Industrial producer prices down by 1.0% in both euro area and EU28 in



Economic and financial data for Italy



The data shown in this page correspond to the data described on the International Monetary Fund's Dissemination Board (DSBB). For a fuller explanation of the DSBB and the statistical standards to which Italy has committed, see the [DSBB Home Page](#).

The data are provided by Banca d'Italia, Istituto Nazionale di Statistica e Ministero dell'Economia e delle Finanze, with the exception of the "Stock market share price index" data category, provided by Borsa Italiana – FTSE.

<http://www.istat.it/nsdp/>

REAL SECTOR | FISCAL SECTOR | FINANCIAL SECTOR | EXTERNAL SECTOR | POPULATION

| Data Category | Table | SDMX | Notes |
|--|---|-------------------------|-------|
| REAL SECTOR | | | |
| National accounts (GDP) - at current prices | Istat | SDMX-ML | |
| National accounts (GDP) - chained volume in monetary terms | Istat | SDMX-ML | |
| Sectoral balance sheets | Banca d'Italia | SDMX-ML | |
| Production index | Istat | SDMX-ML | |
| Employment | Istat | SDMX-ML | |
| Unemployment | Istat | SDMX-ML | |
| Unemployment rate | Istat | SDMX-ML | |
| Contractual wages | Istat | SDMX-ML | |
| Consumer prices | Istat | SDMX-ML | |
| Producer prices | Istat | SDMX-ML | |
| FISCAL SECTOR | | | |
| General government operations | Istat | SDMX-ML | |
| General government operations (financing) | Banca d'Italia | SDMX-ML | |
| General government gross debt | Banca d'Italia | SDMX-ML | |
| Central government debt | Banca d'Italia | SDMX-ML | |
| Central government operations | MEF | SDMX-ML | |
| FINANCIAL SECTOR | | | |
| Depository corporations survey | Banca d'Italia | SDMX-ML | |
| Central bank survey | Banca d'Italia Assets Liabilities | SDMX-ML | |

Connette direttamente l'utente alla tavola dei dati o all'open data

Permette lo scarico del codice in sdmx con sintassi xml



Indice

1. Premessa
2. Generalità: web service in Istat
3. Il datawarehouse I.STAT: struttura e funzionalità
4. Le banche dati e i sistemi informativi
- 5. La piattaforma sperimentale LOD**
6. Altre risorse per le analisi economiche
7. Prospettive future

<http://datiopen.istat.it/>

Istituto Nazionale di Statistica | Guida | Informazioni | Webservice Variabili Censuarie | Naviga dati | ITA | ENG

linkedopendata | PIATTAFORMA SPERIMENTALE PER I LOD DELL'ISTITUTO NAZIONALE DI STATISTICA

Dati del Censimento della popolazione e delle abitazioni 2011

La piattaforma Linked Open Data (LOD) dell'Istat consente di accedere e navigare dati in formato open, sulla base di tecnologie e standard del web semantico. I LOD, interrogabili direttamente da qualsiasi applicazione, rispondono alle esigenze espresse dalle comunità di utilizzatori di disporre di dati standardizzati e interoperabili.

| | | | |
|--|---|--|---|
| BASI TERRITORIALI Interrogazioni guidate: Dati territoriali dell'anno 2011 | VARIABILI CENSUARIE Interrogazioni guidate: Aggregazione per partizioni territoriali subcomunali Aggregazione per sistemi locali del lavoro | SPARQL ENDPOINT Interrogazioni libere: accesso diretto all'ENDPOINT SPARQL | DATASET/ONTOLOGIE Download Dataset censuari Download Ontologie del territorio e del censimento |
|--|---|--|---|

linkedopendata | Contatti | Privacy | Note legali | WebInfo

BASI TERRITORIALI

VARIABILI CENSUARIE

SPARQL ENDPOINT

DATASET

ONTOLOGIE

VARIABILI CENSUARIE

Livello Territoriale

Seleziona una provincia



Seleziona un comune

- Acquacanina
- Apiro
- Appignano
- Belforte del Chienti
- Bolognola
- Caldarola
- Camerino**
- Camporotondo di Fiastone
- Castelraimondo
- Castelsantangelo sul Nera

Livello Aggregazione Dati

Sezioni di censimento

Aree di censimento

Località

Aree subcomunali

Variabili Censuarie

Popolazione residente

Popolazione straniera

Famiglie

Grado di istruzione

Condizione professionale

Pendolarismo

Alloggi

Edifici

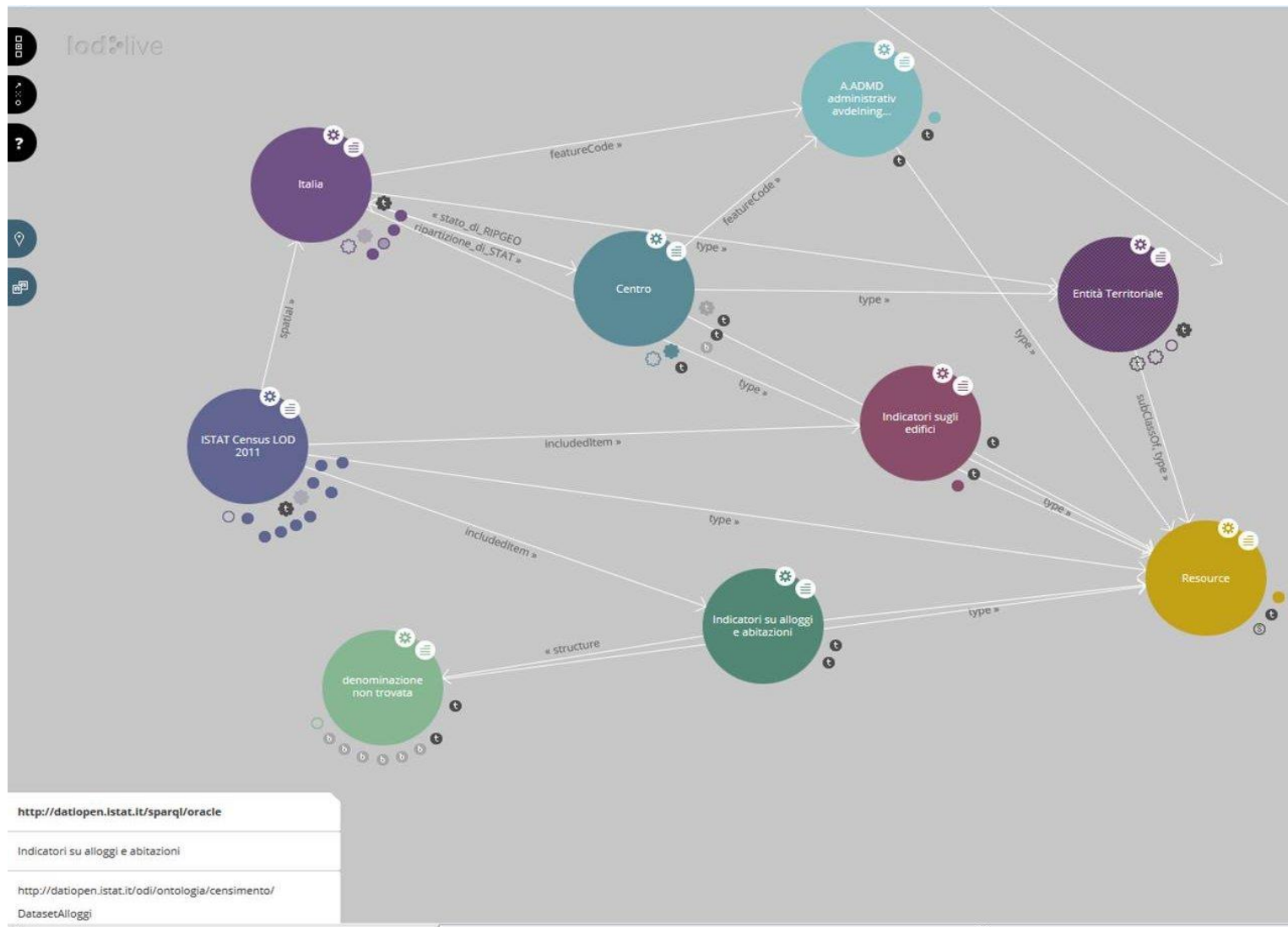
Hai selezionato

Livello Territoriale
Italia > Marche > Macerata > Camerino
Livello Aggregazione Dati
Sezioni di censimento
Variabili Censuarie
Condizione professionale

Testo della query

csv | tsv | text | json | xml

```
PREFIX ORACLE_SEM_FS_NS: <http://oracle.com/semtech#timeout=600,allow_dup=t,strict_default=f>
PREFIX rdf: <http://www.w3.org/1999/02/22-rdf-syntax-ns#>
PREFIX rdfs: <http://www.w3.org/2000/01/rdf-schema#>
PREFIX ter: <http://datiopen.istat.it/odi/ontologia/territorio/>
PREFIX cen: <http://datiopen.istat.it/odi/ontologia/censimento/>
PREFIX qb: <http://purl.org/linked-data/cube#>
SELECT ?nomecom ?cod_istat_com ?sezione ?sesso ?Eta ?forzaLavoro ?statoOccupazionale ?desc_o ?pop
WHERE {
  ?comune ter:haNome ?nomecom .
  ?comune ter:haCodIstat ?cod_istat_com .
  ?comune ter:sezione di COM ?entitaTerritoriale.
```

<http://datiopen.istat.it/CensusLodREST/>

Census LOD Rest

linkedopen**data**

Il Webservice **CensusLodREST** permette di accedere al Triplestore dell'Istat e di ottenere i dataset delle Variabili Censuarie.

Il servizio risponde all'indirizzo <http://datiopen.istat.it/CensusLodREST/webresources/service/getVariabiliCensuarie> ed accetta i seguenti parametri:

regione

comune

territorio

dataset

formato

Di seguito l'elenco dei valori ammessi per ciascun parametro:

| regione | comune | territorio | dataset | formato |
|--------------------------------|-------------------------------|---------------------|-------------------------|---------|
| Elenco regioni | Elenco comuni | sezionidicensimento | popolazioneresidente | csv |
| | | localita | popolazionestraniera | tsv |
| | | areedicensimento | famiglie | text |
| | | areesubcomunali | gradodiistruzione | json |
| | | | condizioneprofessionale | xml |
| | | | pendolarismo | html |
| | | | alloggi | |
| | | | edifici | |

Attenzione: a seconda della grandezza del comune e della scelta del formato la chiamata al servizio può impiegare diversi minuti e restituire dataset di centinaia di Mega.

Indice

1. Premessa
2. Generalità: web service in Istat
3. Il datawarehouse I.STAT: struttura e funzionalità
4. Le banche dati e i sistemi informativi
5. La piattaforma sperimentale LOD
6. Altre risorse per le analisi economiche
7. Prospettive future

Archivio Dati ELEMENTARI

Permette di compiere analisi da una postazione «remota» su variabili di microdati caricati precedentemente dal servizio dell'Istat di Roma

Istituto nazionale di statistica | Bandi di gara | Concorsi | Amministrazione trasparente | ITA | ENG

Prodotti | Strumenti | **Informazioni** | Cerca...

Per i giornalisti | Per gli utenti | Per i ricercatori | Per i decisori pubblici | Per i rispondenti | Per studenti e docenti

Home / Informazioni / Per i ricercatori / Laboratorio ADELE [English]

Laboratorio ADELE

Cosa è il Laboratorio ADELE?

Il Laboratorio ADELE (per l'Analisi dei Dati ELEMENTARI) è un ambiente "sicuro" in cui ricercatori di università, istituti, enti di ricerca o organismi, cui si applica il Codice di deontologia per i trattamenti statistici effettuati al di fuori del Sistan (allegato A.4 del D.lgs. 30 giugno 2003, n. 196), possono condurre analisi statistiche che necessitano dell'utilizzo di dati elementari, laddove non siano sufficienti le informazioni già disponibili con altri strumenti (datawarehouse I.Stat, produzione editoriale, tavole di dati, banche dati, file di microdati, elaborazioni personalizzate).

All'interno del Laboratorio, la sicurezza dei dati e il segreto statistico sono garantiti dal controllo sia delle modalità di lavoro che dei risultati delle analisi condotte dagli utenti.

Una volta concluse le elaborazioni l'output viene valutato sotto il profilo della riservatezza statistica dagli esperti del Laboratorio ADELE. Possono essere rilasciati esclusivamente i risultati che superano positivamente Le regole per il rilascio dei risultati.

L'accesso al Laboratorio ADELE è gratuito. Per informazioni dettagliate sul Laboratorio ADELE consultare la [Guida all'utenza](#) (allegati).

Come fare richiesta di accesso?

Per accedere al Laboratorio è disponibile l'apposito sistema per la **COMPILAZIONE ASSISTITA DELLA RICHIESTA**.

Nella richiesta occorre indicare il responsabile del progetto di ricerca, che deve essere un professore o un ricercatore appartenente ad una università, istituto o ente di ricerca, oppure un socio di società scientifica, e descrivere il progetto alla base del lavoro esplicitandone le finalità scientifiche e la pertinenza dei dati richiesti. Per ulteriori informazioni sulla compilazione della richiesta si rimanda al capitolo 2 della [Guida all'utenza](#).

Una volta compilata, la richiesta deve essere inviata alla Segreteria del Laboratorio (adele@istat.it) per consentire un'analisi preliminare di ammissibilità.

Per i giornalisti

- Calendario delle diffusioni e degli eventi
- Appuntamenti
- Multimedia
- Informazioni
- Embargo
- Articoli e interviste
- Storia

Per gli utenti

- Acquisto pubblicazioni
- Sportelli sul territorio
- European data support
- Biblioteca
- Archivio storico
- Carta dei servizi
- Feed Rss
- Twitter policy

Per i ricercatori

- Laboratorio ADELE
- Società scientifiche
- Promozione della ricerca
- Accesso ai servizi web
- Accesso alla rete wifi

Per i decisori pubblici

- Start-up innovative
- Statistiche per le politiche di sviluppo

In evidenza

- Calendario delle diffusioni e degli eventi
- L'Istat celebra 90 anni della sua storia
- Piattaforma on line per la formazione statistica
- Informazioni territoriali e cartografiche

Quadri informativi

- L'Italia verso Europa 2020: una dashboard
- Immigrati e nuovi cittadini
- Sistema informativo sulle professioni
- Congiuntura economica

Indici per aggiornare AFFITTI e ASSEGNI FAMILIARI

noiitalia | edizione 2015

bes | benessere equo e sostenibile

Censimento PERMANENTE delle residenze e delle attività | RILEVAZIONI SPERIMENTALI

<http://www.istat.it/it/prodotti/microdati>

Prodotti Strumenti Informazioni Cerca...

Microdati integrati

Struttura e performance economica delle imprese
La nuova base dati micro TEC–FrameSBS integra i dati nell'archivio delle imprese esportatrici (TEC) con le principali variabili economiche disponibili per le imprese dell'industria e dei servizi
Periodo di riferimento: Anno 2013
Pubblicato: lunedì 9 novembre 2015
Argomento: Commercio estero, Imprese, Industria e costruzioni, Servizi
Tipo di documento: Microdati integrati
Tag: costo del lavoro, esportazioni, fatturato, importazioni, imprese, valore aggiunto

Bilanci società di capitali con dipendenti
Il panel contiene un campione rappresentativo della popolazione delle società di capitali italiane operanti nei settori dell'industria e servizi privati non finanziari nel periodo 2001-2012
Periodo di riferimento: Anni 2001-2012
Pubblicato: lunedì 21 settembre 2015
Argomento: Imprese
Tipo di documento: Microdati integrati
Tag: addetti, archivio Asia, bilancio, dipendenti, esportazioni, importazioni, imprese, industria, patrimonio, servizi

Internazionalizzazione e performance
La base dati integra le informazioni sulle modalità di internazionalizzazione delle imprese italiane con quelle sulle caratteristiche strutturali delle unità produttive
Periodo di riferimento: Anni 2007- 2010
Pubblicato: mercoledì 22 luglio 2015
Argomento: Commercio estero, Imprese
Tipo di documento: Microdati integrati
Tag: costo del lavoro, esportazioni, fatturato, importazioni, imprese, internazionalizzazione, produzione, struttura produttiva, valore aggiunto

Lavoratori che chiedono permessi per handicap
Il dataset contiene alcuni dati sui lavoratori che hanno richiesto permessi per handicap previsti dalla Legge 104/92

Argomento

- Imprese
- Ambiente ed energia
- Popolazione
- Condizioni economiche delle famiglie
- Salute e sanità
- Assistenza e previdenza
- Istruzione e formazione
- Cultura comunicazione e tempo libero
- Giustizia e sicurezza
- Opinioni dei cittadini
- Partecipazione sociale
- Conti nazionali
- Agricoltura e zootecnia
- Industria e costruzioni
- Servizi
- Pubblica amministrazione
- Commercio estero
- Prezzi
- Lavoro

Tipo di documento

- Comunicato stampa
- Comunicato territoriale
- Novità
- Tavole di dati
- Sistema informativo
- Produzione editoriale
- Pubblicazione scientifica
- Evento
- Evento territoriale
- Audizione parlamentare
- Microdati ad uso pubblico
- File standard
- File per la ricerca
- Microdati integrati
- Bando di gara
- Concorso o selezione

<http://www.istat.it/it/archivio/microdati-integrati>

Basi di dati, che integrano fonti diverse, predisposte per promuovere l'ampliamento delle informazioni a livello di singola impresa (soprattutto *pane*)

http://www.istat.it/it/strumenti/definizioni-e-classificazioni

Istituto nazionale di statistica | Bandi di gara | Concorsi | Amministrazione trasparente

Istat 90

Prodotti | **Strumenti** | Informazioni

Cerca...

Sistema delle Classificazioni | Sistema informativo delle Classificazioni ufficiali

Istat

Eurostat's Metadata Server

NAVIGAZIONE E DOWNLOAD

- CLASSIFICAZIONE INTERNAZIONALE DELLA SPESA PUBBLICA PER FUNZIONE (COFOG)
- ICD-10: CLASSIFICAZIONE INTERNAZIONALE DELLE MALATTIE E DEI PROBLEMI SANITARI CORRELATI
- TERRITORIO
- FORME GIURIDICHE DELLE UNITA' LEGALI
- STATI ESTERI
- ATTIVITA' ECONOMICA**
 - ATECO 2007
 - ATECO 2002
- TITOLI DI STUDIO
- PROFESSIONI
- ATTIVITA' DI APPRENDIMENTO

Classificazione delle attività economiche Ateco 2007

Individuazione codice di attività

Strumento di codifica automatica che consente di attribuire un codice Ateco 2007 sulla base di una descrizione sintetica dell'attività economica fornita dall'utente.

Navigazione nella classificazione e ricerca per parola chiave

Strumento per la navigazione nell'intero testo della classificazione e per l'individuazione delle parti della classificazione ove sia presente una singola parola inserita dall'utente.

A partire dal 1° gennaio 2008 Istat ha adottato la nuova classificazione delle attività economiche **Ateco 2007**.

La migrazione delle statistiche economiche alla nuova classificazione avviene secondo un calendario specifico per le singole indagini statistiche ed unico per i paesi dell'Ue.

Tale classificazione costituisce la versione nazionale della nomenclatura europea, **Nace Rev.2**, pubblicata sull'Official Journal il 20 dicembre 2006 (**Regolamento (CE) n.1893/2006 del PE e del Consiglio del 20/12/2006**).

L'Ateco 2007 è stata definita ed approvata da un Comitato di gestione appositamente costituito. Esso prevede la partecipazione, oltre all'Istat che lo coordina, di numerose figure istituzionali: i Ministeri interessati, gli Enti che gestiscono le principali fonti amministrative sulle imprese (mondo fiscale e camerale, enti previdenziali, ecc.) e le principali associazioni imprenditoriali.

Grazie alla stretta collaborazione avuta con l'Agenzia delle Entrate e le Camere di Commercio si è pervenuti ad un'unica classificazione. Per la prima volta il mondo della statistica ufficiale, il mondo fiscale e quello camerale adottano la stessa classificazione delle attività economiche. Tale risultato costituisce un significativo passo in avanti nel processo di integrazione e semplificazione delle informazioni acquisite e gestite dalla Pubblica Amministrazione.

Per informazioni
email ateco2007@istat.it

Periodo di riferimento
Dal 1 gennaio 2008

Pubblicato
01 Ottobre 2009

- Ateco 2007 - Volume integrale (pdf 3 MB)
- Ateco 2007 - Struttura (zip 132 KB)
- Ateco 2007 - Note esplicative (pdf 1 MB)
- Ateco 2007 - Elenco alfabetico (pdf 1013 KB)
- Ateco 2007 - Versione XML (zip 178 KB)
- Raccordo Ateco 2002-2007 (zip 53 KB)
- Raccordo Ateco 2007-2002 (pdf 285 KB)
- Raccordo Atecofin 2004 - Ateco 2007 (pdf 97 KB)
- Ateco 2002 - Volume integrale (pdf 3 MB)
- Raccordo Ateco 1991-2002 (pdf 419 KB)
- Raccordo Ateco 2002-1991 (pdf 418 KB)

Definizioni e classificazioni

Il Sistema informativo delle classificazioni ufficiali offre un'interfaccia web per la navigazione anche mediante ricerca testuale e il download delle classificazioni ufficiali dell'Istat. Le classificazioni sono raggruppate per famiglie di appartenenza e organizzate per struttura gerarchica o per livello.

Classificazioni adottate dall'Istat

- Classificazione delle attività economiche - Ateco 2007
- Classificazione delle forme giuridiche delle unità legali
- Classificazione internazionale della spesa pubblica per funzione
- Classificazione delle professioni
- Classificazione dei titoli di studio
- Classificazione delle attività di apprendimento - CLA
- Classificazione delle malattie
- Elenco delle Amministrazioni Pubbliche
- Codici dei comuni, delle province e delle regioni
- Classificazione degli stati esteri

Altre classificazioni internazionali

- Eurostat's Metadata Server - RAMON
- Nomenclature of Territorial Units for Statistics - NUTS
- Classification of Economic Activities in the EC - NACE Rev.1.1
- Classification of Economic Activities in the EC - NACE Rev.2
- International Standard Classification of Occupations
- International Standard Classification of Education

Definizioni e classificazioni

- Ateco 2007
- Statistiche A-Z

Metodi e strumenti IT

- Progettazione
- Metodi di progettazione
- Strumenti di progettazione
- Raccolta
- Metodi di raccolta
- Strumenti di raccolta
- Elaborazione
- Metodi di elaborazione
- Strumenti di elaborazione
- Analisi
- Metodi di analisi
- Strumenti di analisi

Sistemi on line

- Web service
- Tool e applicazioni
- FAQ
- Comunicazioni utenti

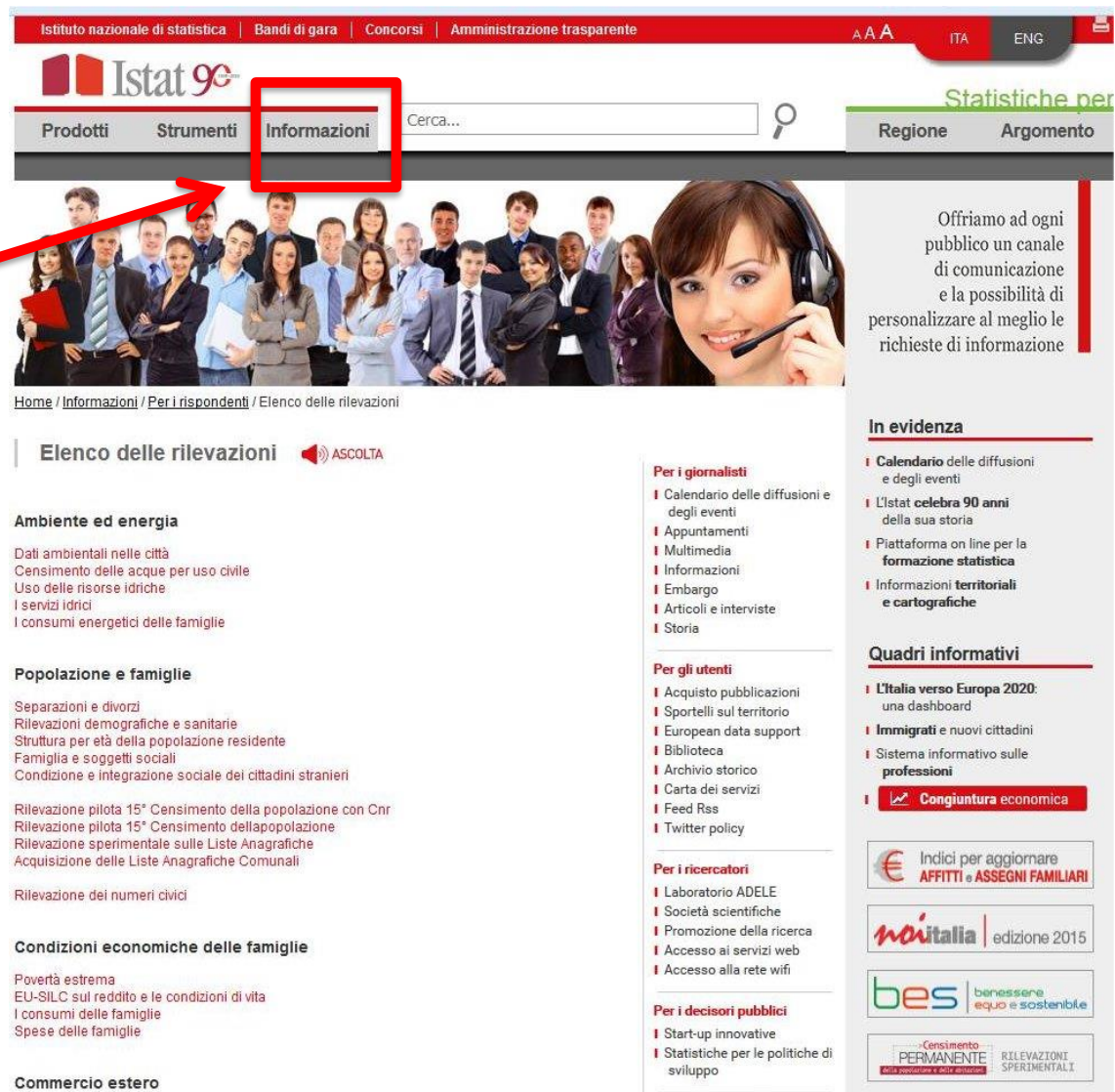
Qualità dei dati

- Linee guida
- Qualità in breve
- SIQual
- Audit
- Riferimenti

<http://www.istat.it/it/informazioni/per-i-rispondenti/elenco-delle-rilevazioni>

L'elenco
delle
rilevazioni
dell'Istat

Permette di capire
cosa viene rilevato
(fenomeno) con
quale strumento e le
tipologie di variabili
che si possono
ricavare dai dati



Istituto nazionale di statistica | Bandi di gara | Concorsi | Amministrazione trasparente

ITA ENG

Prodotti Strumenti **Informazioni** Cerca...

Statistiche per Regione Argomento

Offriamo ad ogni pubblico un canale di comunicazione e la possibilità di personalizzare al meglio le richieste di informazione

Home / Informazioni / Per i rispondenti / Elenco delle rilevazioni

Elenco delle rilevazioni

ASCOLTA

Ambiente ed energia

Dati ambientali nelle città
Censimento delle acque per uso civile
Uso delle risorse idriche
I servizi idrici
I consumi energetici delle famiglie

Popolazione e famiglie

Separazioni e divorzi
Rilevazioni demografiche e sanitarie
Struttura per età della popolazione residente
Famiglia e soggetti sociali
Condizione e integrazione sociale dei cittadini stranieri

Rilevazione pilota 15* Censimento della popolazione con Cnr
Rilevazione pilota 15* Censimento dellapopolazione
Rilevazione sperimentale sulle Liste Anagrafiche
Acquisizione delle Liste Anagrafiche Comunali

Rilevazione dei numeri civici

Condizioni economiche delle famiglie

Povertà estrema
EU-SILC sul reddito e le condizioni di vita
I consumi delle famiglie
Spese delle famiglie

Commercio estero

Per i giornalisti

- Calendario delle diffusioni e degli eventi
- Appuntamenti
- Multimedia
- Informazioni
- Embargo
- Articoli e interviste
- Storia

Per gli utenti

- Acquisto pubblicazioni
- Sportelli sul territorio
- European data support
- Biblioteca
- Archivio storico
- Carta dei servizi
- Feed Rss
- Twitter policy

Per i ricercatori

- Laboratorio ADELE
- Società scientifiche
- Promozione della ricerca
- Accesso ai servizi web
- Accesso alla rete wifi

Per i decisori pubblici

- Start-up innovative
- Statistiche per le politiche di sviluppo

In evidenza

- Calendario delle diffusioni e degli eventi
- L'Istat celebra 90 anni della sua storia
- Piattaforma on line per la formazione statistica
- Informazioni territoriali e cartografiche

Quadri informativi

- L'Italia verso Europa 2020: una dashboard
- Immigrati e nuovi cittadini
- Sistema informativo sulle professioni
- Congiuntura economica**

Indici per aggiornare AFFITTI e ASSEGNI FAMILIARI

noiitalia | edizione 2015

bes | benessere equo e sostenibile

Censimento PERMANENTE della popolazione e delle abitazioni RILEVAZIONI SPERIMENTALI

<http://www.istat.it/it/prodotti/contenuti-interattivi>

Istituto nazionale di statistica | Bandi di gara | Concorsi | Amministrazione trasparente

Istat 90^{anni}

Prodotti | Strumenti | Informazioni

Cerca...

Home / Prodotti / Contenuti interattivi [English]

Contenuti interattivi ASCOLTA

In questa sezione sono raccolti e resi disponibili gratuitamente e in maniera strutturata i grafici e la cartografia per la visualizzazione dei dati statistici, i widget e gli strumenti per il calcolo, ad esempio, delle rivalutazioni monetarie, del numero della popolazione residente, dei nomi più diffusi in Italia, tutti gli eBook in formato epub editi dall'Istat e le app per mobile realizzate su specifici contenuti.

- visualizzazioni
- calcolatori
- eBook in formato epub
- applicazioni

Banche dati

Tavole di dati

- Bollettino mensile di statistica on line

Microdati

Comunicati stampa

Produzione editoriale

- Flagship
- Lettere statistiche
- Rivista di statistica ufficiale
- Istat working papers
- Web publishing
- Edizioni non Istat
- Altre pubblicazioni

Contenuti interattivi 

- Visualizzazioni
- Calcolatori
- App

Previsioni

Contenuti interattivi

Tra i «calcolatori», la soglia di povertà assoluta e le rivalutazioni monetarie; tra le «visualizzazioni», le infografiche e la cartografia interattiva (Gistat)

<http://lipari.istat.it/SebinaOpac/SebinaYOU.do#0>

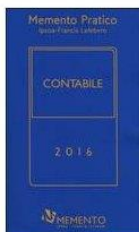


Catalogo **Biblioteca digitale** Bibliografia

Permette la ricerca tra i documenti presenti nel patrimonio digitale di statistica. La ricerca opera su tutti i documenti collegati a file digitalizzati convertiti tramite OCR. La successiva opzione, se selezionata, permette anche la ricerca full text nei file digitali.

Ricerca full text negli oggetti digitali.

La
biblioteca
digitale



Memento pratico Ipsoa-Francis Lefebvre : contabile 2016 : aggiornato al 21 settembre 2015



Manuale di contabilità di Stato e degli Enti pubblici
De Luca, Gianni

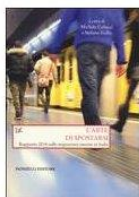


Il PIL per la storia d'Italia : istruzioni per l'uso
Baffigi, Alberto

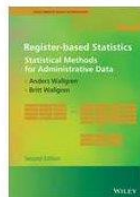


Compendio di contabilità di Stato
Monorchio, Andrea

Vai alla scheda



L'arte di spostarsi : rapporto 2014 sulle migrazioni interne in Italia



Register-based statistics : statistical methods for administrative data



Marketing museale e creazione di valore : strategie per l'innovazione dei musei italiani



Longer-term consequences of the Great Recession on the Lives of Europeans



<http://lipari.istat.it/SebinaOpac/SebinaYOU.do#0>



- Home
- SERVIZI
- ORARI
- STORIA
- RISORSE DIGITALI
- SPAZIO PERSONALE

Catalogo Biblioteca digitale Bibliografia

censimento 1931

Torna indietro | vai alla pagina principale |

Hai cercato **censimento 1931**

Risultati 1 - 10 di 30 ordinati per



 **7. censimento generale della popolazione : 21 aprile 1931**
Istat
Statistiche - Istituto Poligrafico dello Stato - 1933 - 1936

Dove lo trovo:
[Ist. Nazionale di Statistica](#)

 **Indagine sulle abitazioni al 21 aprile 1931**
Istat
Statistiche - Vallecchi - 1934 - 1936

Dove lo trovo:
[Ist. Nazionale di Statistica](#)

 **Elenco dei comuni del Regno e loro popolazione residente e presente al 21 aprile 1931** Oggetto digitale
Istat
Statistiche - Istituto Poligrafico dello Stato - 1933

APPROFONDISCI I RISULTATI

- Materiale**
 - Testo a stampa (moderno) (23)
 - Titolo Analitico (7)
- Biblioteca**
 - Ist. Nazionale di Statistica (22)
- Autore Principale**
 - Istat (22)
 - Gallo, Rodolfo (2)
 - Avallone, Alfredo (1)
 - Conca, Paolo (1)
 - ... altri (1)
- Anno Pubblicazione**
 - 1936 (3)
 - 1935 (5)
 - 1934 (10)
 - 1933 (9)
 - ... altri (1)

RAFFINA PER TAG

- 1927 1931 1932 Abitazioni
- Censimenti** Commercio Comuni
- italiani Industria **Italia**

Volumi storici sui censimenti della popolazione e Annuari Statistici Italiani scannerizzati in formato OCR



I dati territoriali

Diviso in quattro sezioni permette di acquisire dati elaborati (atlanti statistici) nonché interi *dataset* territoriali per analisi dettagliate e rappresentazioni cartografiche con applicativi GIS



Home / [Strumenti](#) / Territorio e cartografia

Informazioni territoriali e cartografiche ASCOLTA

Da questa pagina è possibile accedere a dati geografici, rappresentazioni cartografiche ed elaborazioni statistiche connesse alla loro dimensione territoriale e geografica.

Unità amministrative

- ▶ Codici statistici unità amministrative
- ▶ Basi territoriali
- ▶ Confini delle unità amministrative
- ▶ Dati toponomastici
- ▶ Sistema informativo delle amministrazioni territoriali

Statistiche sul territorio

- ▶ Statistiche geografiche
- ▶ Sistemi locali del lavoro e distretti industriali
- ▶ Matrici di contiguità, distanza e pendolarismo
- ▶ Statistiche sulla popolazione per griglia regolare

Rappresentazioni cartografiche interattive

- ▶ Sistema informativo geografico dell'Istat (GISTAT)
- ▶ Visualizzatore (BT.Viewer)
- ▶ Cartografia tematica 2011 (BT.Carto)
- ▶ [Cartografia tematica 2001 \(CarTema\)](#)
- ▶ Cartografia tematica 2011| 2001 (BT.Flussi)

Atlanti statistici territoriali

- ▶ Atlante statistico dei comuni
- ▶ Atlante statistico delle infrastrutture
- ▶ Atlante di geografia statistica e amministrativa
- ▶ Atlante della montagna
- ▶ Atlante dell'agricoltura

Definizioni e classificazioni

- ▶ Ateco 2007
- ▶ Statistiche A-Z

Metodi e strumenti IT

- ▶ Progettazione
- ▶ Metodi di progettazione
- ▶ Strumenti di progettazione
- ▶ Raccolta
- ▶ Metodi di raccolta
- ▶ Strumenti di raccolta
- ▶ Elaborazione
- ▶ Metodi di elaborazione
- ▶ Strumenti di elaborazione
- ▶ Analisi
- ▶ Metodi di analisi
- ▶ Strumenti di analisi

Sistemi on line

Web service

- ▶ Tool e applicazioni
- ▶ FAQ
- ▶ Comunicazioni utenti

Qualità dei dati

- ▶ Linee guida
- ▶ Qualità in breve
- ▶ SIQual
- ▶ Audit
- ▶ Riferimenti

Territorio e cartografia

- ▶ Sistemi locali del lavoro

Dossier

Metodi e strumenti IT per la produzione statistica

<http://www.istat.it/it/strumenti/metodi-e-strumenti-it>

Istituto nazionale di statistica | Bandi di gara | Concorsi | Amministrazione trasparente

AAA ITA

Istat

Prodotti | **Strumenti** | Informazioni

Cerca...

Definizioni e classificazioni | **Metodi e strumenti IT** | Sistemi on line | Web service | Qualità dei dati | Territorio e cartografia

Home / Strumenti / Metodi e strumenti IT

Metodi e strumenti IT per la produzione statistica

ASCOLTA

Il Repository dei metodi e strumenti IT per la produzione statistica contiene:

- metodi statistici
- strumenti IT generalizzati

validati e utilizzati nei processi di produzione delle informazioni statistiche dell'Istat.

Il Repository è organizzato per **fasi del processo produttivo statistico**, in conformità al Generic Statistical Business Process Model (GSBPM) Version 5.0.

| FASI DEL PROCESSO | METODI | STRUMENTI |
|----------------------|--------|-----------|
| PROGETTAZIONE | METODI | STRUMENTI |
| RACCOLTA | METODI | STRUMENTI |
| ELABORAZIONE | METODI | STRUMENTI |
| ANALISI | METODI | STRUMENTI |

Le fasi del processo produttivo rappresentano le "porte" di accesso alle informazioni e ai materiali specifici. Sono prese in considerazione solo le fasi Progettazione, Raccolta, Elaborazione, Analisi ossia le fasi per le quali sono attualmente disponibili metodi e strumenti.

Le pagine delle singole FASI contengono gli elementi informativi più importanti sui sottoprocessi interni alla fase selezionata.

Definizioni e classificazioni

- Glossario
- Ateco 2007
- Statistiche -Z

Metodi e strumenti IT

- Progettazione
- Metodi di progettazione
- Strumenti di progettazione
- Raccolta
- Metodi di raccolta
- Strumenti di raccolta
- Elaborazione
- Metodi di elaborazione
- Strumenti di elaborazione
- Analisi
- Metodi di analisi
- Strumenti di analisi

Sistemi on line

Web service

- Tool e applicazioni
- FAQ
- Aggiornamenti dataset

Qualità dei dati

- Linee guida
- Qualità in breve
- SIQual
- Avvisi

In evidenza

- Calendario delle diff. e degli eventi
- L'Istat celebra 90 anni storia
- Piattaforma on line p formazione statistic

Quadri informativi

- Sistema informativo:
- Sistema informativo:
- Immigrati e nuovi citt
- Sistema sulle profess
- Congiuntura econom

STATISTICApert

Indici per ag AFFITTI e ASSI

benesse soster


CENSIM PERMA

noitalia

Permette di acquisire informazioni (metodi e strumenti informatici) su tutto il processo che riguarda un'indagine statistica, dalla progettazione all'analisi dei dati

Sistemi di elaborazione e analisi via web (strumenti / sistemi on line)

Demo | Documentazione ▾ | ITA

i.ranker 

Che cos'è?

- i.ranker è un servizio per la **sintesi** e la **comparazione** di indicatori elementari.

Quali metodi utilizza?

- Metodo delle graduatorie (MG)
- Media dei valori standardizzati (MZ)
- Media degli Indici relativi (MR)
- Mazziotta-Pareto index (MPI+/MPI-)
- Metodo tassonomico di Wroclaw (MTW)

Quali indicatori elabora?

- Indicatori elementari strutturati in modo tabellare in formato CSV.

Perché utilizzarlo?

- Per effettuare il calcolo di indicatori.
- Per visualizzare i valori e le graduatorie risultanti dall'applicazione di ogni singolo metodo, in forma tabellare e grafica.
- Per comparare i risultati prodotti dai metodi tramite **matrici di cograduazione** e **diagrammi di dispersione**.

Come utilizzarlo?

- **Registrarsi** per memorizzare le elaborazioni e consultarle successivamente.
- Accedere a i.ranker in **modalità anonima**.

LOGIN BOX

Nome utente

Password

registrati hai dimenticato la password?

Accedi a i.ranker in modalità anonima.

https://i.ranker.istat.it/

i.ranker Contatti | Privacy | Note Legali

Indice

1. Premessa
2. Generalità: web service in Istat
3. Il datawarehouse I.STAT: struttura e funzionalità
4. Le banche dati e i sistemi informativi
5. La piattaforma sperimentale LOD
6. Altre risorse per le analisi economiche
7. Prospettive future

I Sistemi integrati di microdati (SIM)

I SIM sono infrastrutture statistiche di base che integrano i dati elementari, riferiti a individui, famiglie e unità economiche, di differente provenienza (58 archivi a fine 2013, fiscali, camerali, previdenziali, ministeriali, ecc.)

Rispondono al tradizionale utilizzo dei dati di fonte amministrativa:

- realizzazione e aggiornamento di registri statistici (ad es. ASIA);
- realizzazione di stime di variabili per domini di interesse;
- supporto alle rilevazioni statistiche sia per migliorare i processi di produzione, sia per identificare informazioni ausiliarie nella fase di controllo dei dati.

In corso di realizzazione e miglioramento: SIM luoghi individui, SIM individui, SIM relazioni tra individui, SIM luoghi unità economiche, SIM unità economiche, SIM relazioni tra unità economiche, SIM relazioni individui-unità

Il progetto ARCHivio Integrato di Microdati Economici e Demografici (ARCHIMEDE)

OBIETTIVO: ampliamento dell'offerta informativa dell'Istat mediante produzione di collezioni di dati elementari e macrodati, da rendere disponibili all'utenza, utili alla ricerca sociale ed economica, alla programmazione territoriale e settoriale, alla valutazione delle politiche pubbliche a livello nazionale, regionale e locale.

CARATTERISTICHE:

1. valorizzazione dei contenuti informativi di fonti amministrative integrate
2. sviluppo di relazioni continue con le amministrazioni centrali, gli enti regionali e locali e le loro associazioni e più in generale con utenti interni ed esterni all'Istituto
3. finalità di ricerca e di supporto dei processi decisionali pubblici (sperimentazione in corso da parte di alcuni Enti locali)
4. utilizzo di concetti non necessariamente coerenti con quelli della statistica ufficiale

II SISTAN HUB

il progetto Hub della statistica pubblica è un sistema per la condivisione, l'integrazione e la diffusione di macrodati prodotti dai soggetti del Sistan o da altri enti produttori di statistiche che svolgono funzioni o servizi d'interesse pubblico.

Il sistema implementa un data warehouse distribuito basato sullo standard SDMX (ISO IS-17369), che rappresenta l'unico punto di accesso per navigare le informazioni ed è liberamente interrogabile dagli utenti esterni tramite un'interfaccia web.

II SISTAN HUB: <http://www.sistan.it/index.php?id=580>



Hub Dashboard: Il progetto

Esandi tutto Espandi le categorie
Datawarehouse

Tem

- Popolazione e famiglie
- Ambiente ed energia
- Salute e sanità
- Imprese
- Servizi
- Prezzi
- Lavoro
- Assistenza e previdenza
- Istruzione e formazione
- Giustizia e sicurezza

Territorio

- Lombardia
- Veneto
- Sicilia

Enti

- Banca D'Italia
- INPS
- Regione Lombardia/Unioncamere Lombardia
- Regione Sicilia
- Comune di Vicenza

Il progetto Hub Nazionale della Statistica Pubblica

(Questo applicazione essendo una versione pilota è soggetta a continui cambiamenti sia in funzionalità che nella con malfunzionamenti e dati non corretti)

- Creare le condizioni tecnologiche e organizzative per sviluppare la condivisione, l'integrazione e la diffusione dei dati nel Sistema
- Far convergere lo sviluppo di piattaforme per la condivisione, l'integrazione e la diffusione di dati nel Sistema statistico nazionale
- "Fare Rete" con i singoli Enti Sistan, specie per quanto riguarda le attività di diffusione dei dati su Internet
- "Integrare" i dataset con quelli prodotti e pubblicati dai singoli Enti aderenti al progetto
- Creare un "network" all'interno del quale poter far circolare dataset statistici di qualità, contribuendo sostanzialmente alle iniziative
- "Fare Rete" con i singoli Enti Sistan, specie per quanto riguarda le attività di diffusione dei dati su Internet
- "Armonizzare dati e metadati nell'ottica dell'interoperabilità semantica, così come definita nell'Agenda Digitale
- Condividere le best practices internazionali sui sistemi statistici di diffusione

Il progetto si articola in due componenti principali, strettamente interrelate ma concettualmente distinte:

- L'architettura informatica e le connesse soluzioni tecnologiche
- La governance complessiva delle attività da sviluppare, a sua volta declinabile in governance delle attività finalizzate alla verifica d sistema dalle fasi di input a quelle di output

Verso il Data warehouse del sistema

- L'architettura ad Hub prevede che la diffusione dei dati sia effettuata attraverso i nodi del sistema, ognuno dei quali gestito da og
- La pubblicazione dei dati su uno dei nodi del sistema ha come effetto quello di immettere dati all'interno di un network, dati che
- L'Hub è, quindi, l'unico punto d'ingresso per l'accesso ai dati prodotti dagli enti del SISTAN che aderiscono al progetto

Censimenti permanenti

<http://www.istat.it/it/censimento-permanente>

Istituto nazionale di statistica | Bandi di gara | Concorsi | Amministrazione trasparente

A A A ITA ENG

Istat

Prodotti Strumenti Informazioni Cerca...

Regioni Argomento

POPOLAZIONE E ABITAZIONI IMPRESE AZIENDE AGRICOLE ISTITUZIONI PUBBLICHE ISTITUZIONI NON PROFIT

Home / Censimento permanente [English]

Censimento permanente

Con la tornata censuaria del 2010-2011 si è chiusa un'era, quella dei censimenti generali che, a cadenza decennale, offrivano una fotografia puntuale e dettagliata del Paese.

Coerentemente con le politiche di sviluppo dettate in ambito europeo e con il programma di modernizzazione dell'Istat che propone un nuovo modello organizzativo, tecnologico e metodologico volto alla piena valorizzazione del potenziale informativo disponibile, si è aperta una nuova stagione volta alla realizzazione dei **censimenti permanenti**, che prevedono la realizzazione dei registri statistici basati sull'utilizzo integrato di fonti amministrative e sullo svolgimento di rilevazioni statistiche a supporto.

L'obiettivo è di aumentare quantità e qualità dell'offerta informativa valorizzandone la multidimensionalità, in un quadro di contenimento del fastidio statistico su cittadini e operatori economici e di riduzione dei costi complessivi della produzione statistica ufficiale.

POPOLAZIONE E ABITAZIONI IMPRESE AZIENDE AGRICOLE
ISTITUZIONI PUBBLICHE ISTITUZIONI NON PROFIT CENSIMENTI PRECEDENTI

In evidenza

- Calendario delle diffusioni e degli eventi
- L'Istat celebra 90 anni della sua storia
- Piattaforma on line per la formazione statistica

Quadri informativi

- Sistema informativo #giovani
- Sistema informativo #anziani
- Immigrati e nuovi cittadini
- Sistema sulle professioni
- Congiuntura economica

Popolazione e abitazioni

- Informazioni sul censimento permanente
- Rilevazione sul conteggio della popolazione
- Rilevazione sui dati socio-economici

Imprese

Istituzioni pubbliche

Istituzioni non profit

Aziende agricole

Censimenti precedenti

- Popolazione e abitazioni
- Industria e servizi
- Istituzioni pubbliche
- Istituzioni non profit
- Agricoltura

STATISTICA per TUTTI

Indici per aggiornare AFFITTI e ASSEgni FAMILIARI

benessere & sostenibilità

CENSIMENTO PERMANENTE

Censimenti permanenti: popolazione e abitazioni

<http://www.istat.it/it/censimento-permanente>

Gli obiettivi strategici del nuovo approccio al censimento della popolazione:

- produzione e diffusione delle informazioni censuarie con cadenza annuale e a livello almeno comunale
- contenimento dei costi
- riduzione del disturbo statistico per le famiglie e dell'impatto organizzativo sulla rete di rilevazione dei comuni
- coerenza con il processo di modernizzazione dell'Istat (ruolo centrale delle fonti amministrative ed evoluzione del sistema delle indagini dirette)
- migliore controllo sui dati anagrafici di fonte comunale
- integrazione con il sistema delle indagini sociali

Riferimenti:

**Istat
Centro d'Informazione Statistica
(CIS)**

via Castelfidardo 4 - Ancona

071-5013091

www.istat.it

pollutri@istat.it



**GRAZIE PER
L'ATTENZIONE!**